

สื่อผ่านพับชุดความรู้การรณรงค์
ป้องกันและลดอุบัติเหตุทางถนน

แผ่นพับ เรื่อง ขับรถช่วงฤดูฝน ปลอดภัยไร้อุบัติเหตุ

การขับรถในช่วงฝนตก



การขับรถในช่วงฝนตกมีความเสี่ยงต่อการเกิดอุบัติเหตุทางถนนมากกว่าปกติ การเตรียมสภาพรถให้พร้อมจะช่วยให้การใช้รถใช้ถนนในช่วงฤดูฝนไร้อุบัติเหตุ เพื่อความปลอดภัยขอแนะนำภัยเสี่ยงอุบัติเหตุ และการเตรียมสภาพรถให้พร้อมขับขี่ในช่วงฝนตก ดังนี้

ภัยเสี่ยงอุบัติเหตุทางถนนช่วงฤดูฝน



- รถไม่พร้อมโดยเฉพาะระบบเบรก ระบบปัดน้ำฝน ยางรถยนต์ และสัญญาณไฟ
- ถนนไม่ปลอดภัยทั้งถนนเปียกสลื่น ผิวถนนมีสภาพเป็นทางโคลน และมีน้ำท่วมขัง
- พฤติกรรมเสี่ยงของผู้ขับขี่ทั้งการขับรถเร็ว การเปลี่ยนช่องทาง การแซงในระยะกระชั้นชิด และการหยุดรถกะทันหัน



เตรียมรถพร้อมลดเสี่ยงอุบัติเหตุ



ปัดน้ำฝน



• ใช้ยางปัดน้ำฝนที่มีมาตรฐาน กวาดน้ำได้สะอาด เนื้อยางไม่แข็งกรอบ และไม่มีเสียงดังขณะใช้งาน



• การใช้น้ำยาเช็ดกระจกและน้ำยาเคลือบกระจก จะช่วยจัดคราบฝังแน่นบนกระจก ทำให้ทัศนวิสัยในการมองเห็นชัดเจน

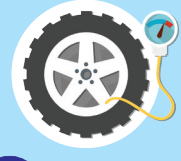


• กระจุกน้ำจืดกระจกไม่มีรอยร้าวซึม หัวฉีดน้ำไม่อุดตัน และเติมน้ำไม่ให้พร่อง

ยางรถยนต์



• ดอกยางละเอียด ร่องยางลึกไม่มีรอยปริแตก หรือบวม



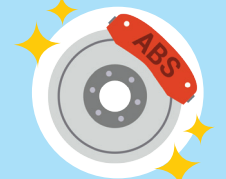
• การเติมลมยางมากกว่าค่ามาตรฐานเล็กน้อย จะช่วยให้อยึดเกาะถนนมากขึ้นและเพิ่มประสิทธิภาพในการรีดน้ำและยึดเกาะถนน



ระบบเบรก



• สามารถหยุดรถได้ในระยะที่ปลอดภัย ขณะเหยียบเบรกไม่มีเสียงดัง และรถไม่มีอาการปัดหรือไถล



• ตรวจสอบความหนาของผ้าเบรก งานเบรกไม่มีรอยสึกหลอ ไม่มีรอยร้าวซึมของน้ำมันเบรก

• การเปลี่ยนถ่ายน้ำมันเบรกทุกระยะทางที่กำหนด จะช่วยให้ระบบเบรกทำงานได้เต็มประสิทธิภาพ

สัญญาณไฟ

• แสงไฟส่องสว่างทุกดวง โคมแก้วครอบสัญญาณไฟสะอาดและไม่มีรอยขุ่นมัว ปรับตั้งไฟให้ส่องสว่างในระดับเหมาะสมและอยู่ในระดับเดียวกันทั้ง 2 ข้าง



• การเปลี่ยนไฟหน้าให้มีแสงสว่างมากกว่ามาตรฐานจะทำให้แสงไฟสะท้อนกับละอองฝน ส่งผลให้ทัศนวิสัยในการมองเห็นเส้นทางลดลง

อุปกรณ์ฉุกเฉิน

• อากิ ยางอะไหล่ ไฟฉาย อุปกรณ์ลากพ่วง รุง สายพ่วงแบตเตอรี่



รู้หลัก

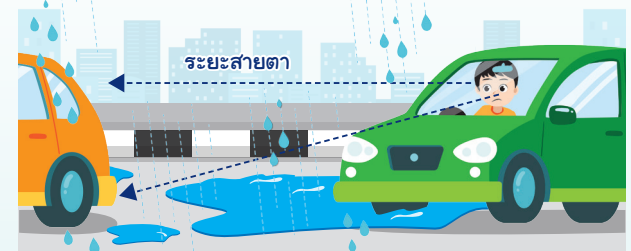
ขับรถผ่านเส้นทางฝนตก



ช่วงฤดูฝน มีส่วนทำให้เกิดอุบัติเหตุทางรถยนต์เพิ่มขึ้น นอกจากถนนสั่นทำให้ระยะเบรกยาวกว่าปกติ ยังส่งผลให้ผู้ขับขี่มองเห็นทางได้ค่อนข้างลำบาก ผู้ขับขี่ควรใช้ความระมัดระวังเป็นพิเศษ ดังนี้

ใช้ความเร็วเหมาะสม

- **ไม่ขับรถเร็ว** ใช้ความเร็วในระดับที่ควบคุมรถได้ เพราะสภาพถนนที่เปียกสลื่น ทำให้ใช้ระยะทางในการหยุดรถมากกว่าปกติ
- **ใช้ความเร็วเหมาะสมกับสภาพถนนและระยะในการมองเห็นเส้นทาง** จะช่วยให้สามารถควบคุมรถได้อย่างมีประสิทธิภาพ

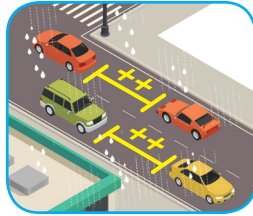


• **ลดความเร็ว** เมื่อขับรถผ่านแอ่งน้ำจะช่วยป้องกันรถเหินน้ำ



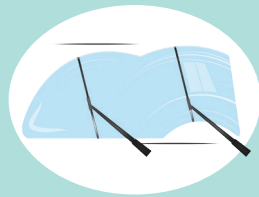
เว้นระยะห่างมากกว่าปกติ

- เว้นระยะห่างจากรถคันอื่นให้มากกว่าปกติ หากเกิดเหตุฉุกเฉินจะช่วยให้หยุดรถได้ในระยะที่ปลอดภัย



- ไม่ขับรถตู้รถขนาดใหญ่ เพราะน้ำจะสาดใส่กระจกหน้ารถทำให้ทัศนวิสัยการมองเห็นทางไม่ดี และน้ำอาจเข้าไปในห้องเครื่องทำให้เครื่องยนต์ดับ

ใช้ระบบปิดน้ำฝนถูกวิธี



- ปรับระดับความเร็วของที่ปิดน้ำฝน ให้สัมพันธ์กับความแรงและปริมาณฝน

- ฉีดน้ำล้างกระจก ทำความสะอาดคราบสกปรก เพื่อลดการเสียดสีของใบปิดน้ำฝนกับกระจก



ใช้ช่องทางให้ถูกต้อง



ขับรถให้อยู่ในช่องเดินรถ ไม่เปลี่ยนช่องทางกะทันหัน และไม่ขับแซงรถคันอื่นในระยะกระชั้นชิด



ให้สัญญาณไฟล่วงหน้าก่อนเปลี่ยนช่องทาง และมองเส้นทางให้รอบด้าน เมื่อรถคันอื่นอยู่ในระยะไกล จึงค่อยเปลี่ยนช่องทาง



หยุดรถปลอดภัย

- หลีกเลี่ยงการเบรกกะทันหัน โดยเฉพาะเส้นทางที่มีแอ่งน้ำและทางโค้ง เพราะจะทำให้รถเสียการทรงตัวจนเกิดอุบัติเหตุได้
- หากจำเป็นต้องหยุดรถ ให้ค่อยๆ กอนคั้นเร่ง และแตะเบรกเบาๆ เพื่อลดระดับความเร็ว
- ไม่เหยียบเบรกให้รถหยุดในทันที เพราะอาจทำให้รถเหินน้ำและควบคุมรถไม่ได้ จนทำให้ล้อไถลออกนอกเส้นทาง



ใช้สัญญาณไฟเหมาะสม



เปิดใช้สัญญาณไฟหน้า

กรณีฝนตกทอ้งฟ้ามืดครึ้ม จะช่วยให้มองเห็นเส้นทางชัดเจนขึ้น และผู้ขับรถคันอื่นมองเห็นรถเราได้จากระยะไกล



เปิดใช้ไฟตัดหมอก

กรณีขับรถช่วงกลางคืน ที่มีฝนตก หรือถนนมีน้ำขัง จะช่วยลดการสะท้อนของแสงไฟหน้ารถกับพื้นถนน



✗ ไม่เปิดใช้สัญญาณไฟสูง

เพราะแสงไฟจะสะท้อนกับน้ำบนพื้นถนน ทำให้ผู้ขับรถสวนทางมาตาพร่ามัว



✗ ไม่เปิดใช้สัญญาณไฟหรี่

เพราะแสงไฟสว่างไม่เพียงพอ ทำให้มองเห็นเส้นทางไม่ชัดเจน



✗ ไม่เปิดใช้ไฟกะพริบ

เพราะทำให้ไม่มีสัญญาณไฟเลี้ยวใช้ และอาจสร้างความเข้าใจผิดกับผู้ใช้เส้นทาง



กองเผยแพร่และประชาสัมพันธ์ กรมป้องกันและบรรเทาสาธารณภัย

3/12 ถนนอุทงนอก แขวงดุสิต เขตดุสิต

กรุงเทพมหานคร 10300

โทรศัพท์/โทรสาร 0-2243-0674, 0-2243-2200



www.disaster.go.th

สายด่วนนิรภัย
1784

ป้องกันภัยเชิงรุก บรรเทาทุกภัยเมื่อเกิดภัย



กรมป้องกันและบรรเทาสาธารณภัย กระทรวงมหาดไทย

ขับรถช่วงฤดูฝน

ปลอดภัย

ไร้อุบัติเหตุ



แผ่นพับ เรื่อง ข้ามถนนอย่างปลอดภัย ลดความสูญเสีย
ลดอุบัติเหตุทางถนน



คนเดินเท้า
 ให้เดินบนทางเท้าเท่านั้น
 และอย่าเดินใกล้ทางรถ

ถนนที่ไม่มีทางเท้า
 ให้เดินชิดริมทางขวาของถนน
 และให้เดินเรียงเดี่ยวตามกันไป
 อย่าเดินคู่กัน

การข้ามถนน

- ก่อนข้ามถนนทุกครั้ง** ต้องหยุดที่ขอบถนน มองขวาซ้าย แล้วมองขวาให้แน่ใจว่าไม่มีรถกำลังแล่นมา จึงข้ามถนนเป็นเส้นตรงอย่างรวดเร็ว แต่อย่าวิ่งข้ามถนน
- ถ้าบริเวณที่จะข้ามถนน** มีช่องทางจัดไว้ให้ข้ามตรงทางม้าลายปลอดภัยที่สุด



การเดินทาง

เดินถนนกับเด็ก
 ให้เดินจูงมือเด็กไว้ให้มั่น โดยให้เด็กเดินด้านใน เพื่อป้องกันเด็กวิ่งออกไปบนทางรถ

เดินถนนในที่มืด
 ควรสวมใส่เสื้อสีขาว และถือไฟฉายส่องทางติดมือไปด้วยก็จะปลอดภัยมากยิ่งขึ้น

คนเดินเท้า เป็นกลุ่มที่มีความเสี่ยงต่อการประสบอุบัติเหตุ หากถูกรถชนจะมีโอกาสเสียชีวิตมากกว่าผู้ขับขี่และผู้โดยสารรถ โดยส่วนใหญ่มีสาเหตุจากพฤติกรรมเสี่ยงของคนเดินเท้า ทั้งความประมาท การตัดสินใจผิดพลาด การไม่ข้ามถนนในบริเวณที่ปลอดภัย ประกอบกับผู้ขับขี่ขาดวินัยจราจรและไม่ปฏิบัติตามป้ายเตือน ทำให้มีความเสี่ยงต่อการเกิดอันตรายมากขึ้น เพื่อความปลอดภัย กรมป้องกันและบรรเทาสาธารณภัย (ปภ.) ขอแนะข้อควรปฏิบัติในการเดินเท้า การข้ามรถผ่านทางข้ามและการข้ามถนนอย่างปลอดภัย ดังนี้

แถวนักเรียน
 นักเรียน หรือหมู่ลูกเสือ หากจะเดินบนทางรถ ต้องจัดให้มีผู้บังคับบัญชาควบคุมการเดินอย่างเป็นระเบียบ โดยให้แถวชิดขอบทางด้านขวาหรือด้านซ้ายตามความจำเป็น

อย่าข้ามถนน โดยออกจากที่กำบังตัว เช่น ออกจากซอยที่รถจอดอยู่ หรือทำรถประจำทาง เพราะจะเกิดอันตรายขึ้นได้



การข้ามถนน ที่รถเดินทางเดียว
ต้องหยุดให้แน่ใจเสียก่อนว่ารถแล่น
มาจากไหนและมีความปลอดภัย
พอหรือยังจึงข้ามได้



ถนนที่มีเกาะกลางถนน ต้องข้าม
ทีละครึ่งถนน ให้ข้ามถนนไปพักรอ
อยู่บนเกาะ มองขวา-ซ้าย ปลอดภัย
แล้วจึงข้ามไป



ในเวลากลางคืน
ควรรหาทางข้ามบริเวณ
ที่มีแสงสว่างเพียงพอ



ช่องข้ามทาง

หรือ

ทางม้าลาย



ผู้ที่ต้องการข้ามถนน

หากมีทางม้าลายหรือสะพานลอย
ในระยะ 100 เมตร ให้ข้ามตรงทางม้าลาย
หรือสะพานลอยเท่านั้น



ต้องระวังให้รถชะลอความเร็ว

ก่อนที่จะก้าวลงไปบนทาง หากรถหยุด
ไม่ทันขณะฝนตกถนนลื่น



ต้องข้ามด้วยความระมัดระวัง

มองขวา-ซ้าย ตลอดเวลา เพราะอาจมี
ผู้ขับขี่แซงรถที่หยุดรออยู่



การข้ามถนนต้องเดินอย่างรวดเร็ว
ไม่เดินหยอกล้อเล่นหรือใช้โทรศัพท์มือถือถือ



การข้ามถนนในช่องทางข้าม
ที่บริเวณทางแยก ให้ระวังรถที่จะเลี้ยว
เข้ามาหาตัวท่านด้วย



SCAN HERE



กองเผยแพร่และประชาสัมพันธ์
กรมป้องกันและบรรเทาสาธารณภัย

3/12 ถนนอุทงนอก แขวงดุสิต เขตดุสิต

กรุงเทพมหานคร 10300

โทรศัพท์/โทรสาร 0-2243-0674, 0-2243-2200

www.disaster.go.th



สายด่วนนิรภัย
1784

ปภ. ห่วงใยความปลอดภัยคนไทยทุกคน



กรมป้องกันและบรรเทาสาธารณภัย
กระทรวงมหาดไทย

ข้ามถนนอย่างปลอดภัย

✓ ลดความสูญเสีย

✓ ลดอุบัติเหตุทางถนน

แผ่นพับ เรื่อง ใช้สัญญาณไฟฉุกเฉิน อย่างไร ห่างไกลอุบัติเหตุทางถนน

การเปิดใช้สัญญาณไฟ



เป็นการสื่อสารให้ผู้ร่วมใช้เส้นทางทราบทิศทาง การเดินทาง หากใช้ไม่เหมาะสมกับสถานการณ์ อาจเป็นสาเหตุของการเกิดอุบัติเหตุทางถนน เพื่อความปลอดภัย ขอแนะข้อควรปฏิบัติ ในการใช้สัญญาณไฟอย่างถูกวิธีและเหมาะสม กับสถานการณ์ ดังนี้

ตรวจสอบสัญญาณไฟพร้อมใช้งาน



สัญญาณไฟ แสงไฟส่องสว่างทุกดวง หากหลอดไฟชำรุดให้เปลี่ยนใหม่



ไฟหน้า ต้องมีแสงสีขาวหรือเหลืองवल มีกำลังไฟเท่ากันทั้งสองข้างและปรับให้ส่องทางในระดับที่เหมาะสม



ไฟเบรก ต้องมีสีแดง และสามารถมองเห็นในระยะไม่ต่ำกว่า 30 เมตร



คอมแก้วครอบสัญญาณไฟ หมั่นทำความสะอาดอยู่เสมอ จะช่วยให้แสงไฟส่องสว่างมากขึ้น



ไฟกะพริบ ต้องเป็นสีเหลืองอำพันหรือสีแดงเท่านั้น



การใช้งานสัญญาณไฟ



ไฟหน้า
เพิ่มความส่องสว่างทำให้มองเห็นเส้นทางได้ในระยะไกล

ไฟถอยหลัง

จะส่องสว่างเมื่อเข้าเกียร์ถอยหลัง จึงช่วยเตือนผู้ร่วมใช้เส้นทางให้เพิ่มความระมัดระวัง



ไฟสูง
ใช้เมื่อขับผ่านเส้นทางที่มีมืดมากจะช่วยให้เห็นเส้นทางได้ชัดเจนขึ้น

ไฟเลี้ยว

ช่วยบอกทิศทางทางการเดินทาง โดยเฉพาะเมื่อเลี้ยวรถ เปลี่ยนช่องทาง แชนจ์ หรือกลับรถ



ไฟฉุกเฉิน
ให้ใช้เฉพาะกรณีรถเสียจอดอยู่กับที่เท่านั้น

ไฟเบรก

จะส่องสว่างเมื่อเหยียบเบรก จึงช่วยเตือนผู้ขับขี่รถตามหลังมาให้ชะลอความเร็วรถ



ไฟตัดหมอก
ส่องสว่างได้ไกล ทำให้มองเห็นเส้นทางที่มีทัศนวิสัยไม่ดีได้ชัดเจนขึ้น



การใช้สัญญาณไฟเหมาะสม



ไฟเลี้ยว



- ใช้บอกทิศทางทางการเดินทาง เมื่อเลี้ยวรถ เปลี่ยนช่องทาง แชนจ์ หรือกลับรถ
- เปิดสัญญาณไฟล่วงหน้าในระยะไม่ต่ำกว่า 30 เมตร เพื่อให้ผู้ขับขี่รถตามหลังมาทราบทิศทางทางการเดินทาง
- ปิดสัญญาณไฟเมื่อขับรถเข้าช่องทางแล้ว เพื่อป้องกันความสับสนแก่ผู้ร่วมใช้เส้นทาง

ไฟเบรก

- ส่องสว่างเมื่อผู้ขับขี่แตะเบรก ซึ่งจะแสดงให้เห็นให้ผู้ขับขี่รถคันอื่นทราบว่ารถคันหน้าลดความเร็วลงหรือกำลังหยุดรถ
- เป็นสัญญาณเตือนให้ผู้ร่วมใช้เส้นทางชะลอความเร็วรถ และเว้นระยะห่างอย่างปลอดภัย โดยเฉพาะในช่วงกลางคืนหรือบริเวณที่มีทัศนวิสัยไม่ดี จะช่วยป้องกันอุบัติเหตุชนท้าย



ข้อควรระวัง



ไม่เปิดไฟเลี้ยวในระยะกระชั้นชิด และเลี้ยวรถหรือเปลี่ยนช่องทางในทันทีควรให้สัญญาณไฟล่วงหน้า 3 - 5 วินาทีเมื่อไม่มีรถจึงค่อยเปลี่ยนช่องทางหรือเลี้ยวรถ



ระมัดระวังการใช้สัญญาณไฟเลี้ยวบริเวณทางแยกหรือทางร่วม เพราะผู้ขับขี่รถคันอื่นอาจมองไม่เห็นสัญญาณไฟเลี้ยว ทำให้เกิดอุบัติเหตุได้

ข้อควรระวัง

การเหยียบเบรกบ่อยครั้งนอกจากสัญญาณไฟเบรกจะสร้างความรำคาญแก่ผู้ร่วมใช้เส้นทางแล้วยังส่งผลให้การกระะยะทางในการหยุดรถของผู้ร่วมทางผิดพลาด อาจเป็นสาเหตุให้เกิดอุบัติเหตุได้



ไฟตัดหมอก



ใช้เมื่อขับรถผ่านเส้นทางที่มีหมอกหรือควัน เกิดขึ้นบนท้องถนนจะช่วยให้มองเห็นเส้นทางชัดเจนขึ้น และผู้ขับรถคันอื่นมองเห็นรถเราได้ในระยะไกล

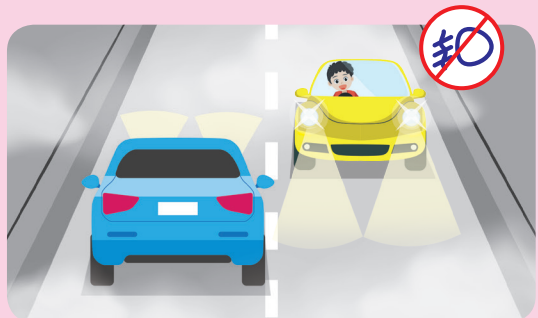
ใช้ในช่วงฝนตก หรือกลางคืนหลังฝนหยุดตก หรือถนนยังเปียกอยู่ ซึ่งไฟตัดหมอกจะช่วยให้ทัศนวิสัยในการขับขี่ดีขึ้น



เมื่อขึ้นภูเขาสูงหรือยอดเขา โดยเฉพาะช่วงหน้าหนาวทั้งตอนเช้าและตอนกลางคืน

ข้อควรระวัง

ผู้ขับขี่ควรปิดไฟตัดหมอกทันที ในระยะที่มองเห็นไฟหน้าของรถที่สวนมาได้อย่างชัดเจน ทั้งนี้ก็เพื่อความปลอดภัยของเพื่อนร่วมถนน



ไฟฉุกเฉิน



ใช้กรณีประสบอุบัติเหตุหรือรถเสีย ที่รถจอดติดขวางช่องทางการจราจรริมไหล่ทางหรือบริเวณที่แสงสว่างน้อย เพื่อเตือนให้ผู้ขับรถคันอื่นเพิ่มความระมัดระวัง

ห้ามใช้สัญญาณไฟฉุกเฉินในสถานการณ์ที่ไม่เหมาะสม อาทิ ขับผ่านสี่แยกที่ไม่มีสัญญาณไฟหยุดหรือจอดรถในที่ห้ามจอด ขับผ่านเส้นทางที่มีทัศนวิสัยไม่ดี ขับรถย้อนศร เพราะอาจสร้างความเข้าใจผิดแก่ผู้ร่วมใช้เส้นทาง ก่อให้เกิดอุบัติเหตุได้



ข้อควรระวัง

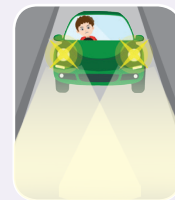
กฎหมายจราจรกำหนดมิให้ผู้ขับขี่เปิดใช้ไฟฉุกเฉินขณะรถวิ่ง แต่ผู้ขับขี่ส่วนใหญ่มักเข้าใจว่า การเปิดไฟฉุกเฉินเมื่อขับรถผ่านเส้นทางที่ฝนตกหรือหมอกลงจัด จะช่วยให้ผู้ขับรถคันอื่นสังเกตเห็นรถเราชัดเจนขึ้น



ไฟสูง



ใช้เมื่อขับรถผ่านเส้นทางที่มีดงมาก และเปลี่ยนเป็นไฟต่ำเมื่อมีรถวิ่งสวนทางมา เพื่อมิให้แสงไฟรบกวนสายตาดriver คันอื่น



ใช้ส่งสัญญาณเตือนให้ผู้ขับรถคันอื่นเพิ่มความระมัดระวัง โดยเฉพาะบริเวณทางโค้งหักศอก ทางข้าม ชันเนิน หรือมุมอับในช่วงเวลากลางคืน



น่ารู้



ความเข้าใจว่าสัญญาณไฟสูงใช้ในกรณีขอกทางหรือเตือนมิให้ผู้ขับรถคันอื่นเข้ามาในช่องทางเดินรถ หากใช้ผิดวิธีจะเป็นการเสียมารยาทต่อกันในขณะที่ขับรถ อาจเกิดอุบัติเหตุหรือเสียชีวิตได้ หากไม่จำเป็นให้เปิดไฟธรรมดาแล้วขับรถตามกันไปจะปลอดภัยกว่า



กองเผยแพร่และประชาสัมพันธ์ กรมป้องกันและบรรเทาสาธารณภัย

3/12 ถนนอุทงนอก แขวงดุสิต เขตดุสิต

กรุงเทพมหานคร 10300

โทรศัพท์/โทรสาร 0-2243-0674, 0-2243-2200



www.disaster.go.th

สายด่วนนิรภัย 1784



กรมป้องกันและบรรเทาสาธารณภัย กระทรวงมหาดไทย



ใช้สัญญาณไฟ

“ ถูกวิธี ”

ห่างไกลอุบัติเหตุทางถนน



ป้องกันภัยเชิงรุก บรรเทาทุกขีเมื่อเกิดภัย

แผ่นพับ เรื่อง เดินถนนระว่างรถ ขับรถระว่างคน

เดินถนน “ระวังรถ” ขับรถ “ระวังคน”



คนเดินเท้า เป็นกลุ่มที่มีความเสี่ยงต่อการประสบอุบัติเหตุ หากถูกรถชนจะมีโอกาสเสียชีวิตมากกว่า ผู้ขับขี่และผู้โดยสารรถ โดยส่วนใหญ่มีสาเหตุจากพฤติกรรมเสี่ยงของคนเดินเท้า ทั้งความประมาท การตัดสินใจผิดพลาด การไม่ข้ามถนนในบริเวณที่ปลอดภัย ประกอบกับผู้ขับขี่ขาดวินัยจราจรและไม่ปฏิบัติตามป้ายเตือน ทำให้มีความเสี่ยงต่อการเกิดอันตรายมากขึ้น เพื่อความปลอดภัย ขอแนะข้อควรปฏิบัติในการเดินเท้า การขับรถผ่านทางข้ามและการข้ามถนนอย่างปลอดภัย ดังนี้



“พฤติกรรมเสี่ยง” ของคนเดินเท้า!



• **ไม่ข้ามถนนในบริเวณที่ปลอดภัย**
 อาทิ สะพานลอย ทางม้าลาย และจุดที่มีสัญญาณไฟสำหรับคนข้ามถนน

• **ความประมาท** อาทิ วิ่งข้ามถนน ทำให้สะดุดล้ม วิ่งตัดหน้ารถในระยะกระชั้นชิด ไม่มองเส้นทางให้รอบด้านก่อนข้ามถนน

• **การตัดสินใจข้ามถนนผิดพลาด** ขาดทักษะในการกะระยะห่างความเร็วของรถ ความลังเลและการตัดสินใจข้ามถนนที่ไม่แน่นอน

• **ไม่สนใจสภาพแวดล้อมรอบตัว**
 ขณะเดินเท้าหรือข้ามถนน อาทิ คุยโทรศัพท์มือถือ ฟังเพลง หยอกล้อเล่นกัน ทำให้ไม่ทันระวังอันตรายที่อาจเกิดขึ้น

“เดินเท้าปลอดภัย”



• **กรณีมีทางเท้า**
 ให้เดินบนทางเท้า หรือไหล่ทาง พร้อมเพิ่มความระมัดระวังรถจักรยานยนต์ที่มักขับชิดบนทางเท้า

• **กรณีไม่มีทางเท้า**
 ให้เดินชิดขอบทางด้านในให้มากที่สุด และเดินสวนทางกับรถที่วิ่งสวนมา หากเกิดเหตุฉุกเฉินจะได้หลบหลีกได้ทัน

• **กรณีเดินเท้าหลายคน**
 ควรเดินเรียงเดี่ยวอย่างเป็นระเบียบ ไม่เดินเรียงหน้ากระดานหรือเดินเป็นกลุ่ม เพราะอาจถูกรถเฉี่ยวชนได้

• **กรณีมีเด็ก**
 ควรจับมือเด็กให้แน่น ให้เด็กเดินชิดด้านใน เพื่อป้องกันเด็กถูกรถเฉี่ยวชน

• **กรณีทัศนวิสัยไม่ดี**
 ควรสวมใส่เสื้อผ้าสีสว่าง เปิดไฟฉายส่องทางเพื่อให้ผู้ขับขี่สังเกตเห็นได้ในระยะไกล

ขับรถ “ผ่านทางข้าม”



• **ลดความเร็ว**
 เมื่อขับรถผ่านเส้นทางที่ชุมชน อากิ เขตชุมชน โรงเรียน ตลาดนัด เนื่องจากมีคนเดินข้ามถนน โดยชะลอความเร็วลง

• **หยุดรถ**
 ให้คนเดินข้ามถนนก่อนเสมอ ไม่ขับแซงกลุ่มคนที่กำลังเดินข้ามถนน เพราะเสี่ยงต่อการเกิดอุบัติเหตุ

• **ไม่ควรขับแซง**
 กรณีรถที่อยู่ช่องทางด้านซ้ายหรือด้านหน้าหยุด เพราะอาจมีคนที่กำลังเดินข้ามถนน

• **กรณีหยุดรถให้คนข้ามถนนเป็นคันแรกควรแตะเบรก**
 เพื่อส่งสัญญาณเตือนให้ผู้ขับขี่รถคันหลังชะลอความเร็ว และหยุดรถได้ทัน

• **ควรบีบแตรหรือกะพริบไฟเตือน**
 กรณีไม่สามารถหยุดรถให้คนข้ามถนนได้ เพื่อให้คนเดินข้ามถนนเพิ่มความระมัดระวังและไม่วิ่งตัดหน้ารถในระยะกระชั้นชิด



ข้ามถนน “ปลอดภัย”



ข้ามถนนในบริเวณที่เป็นทางข้าม

อาทิ ทางม้าลาย สะพานลอย อุโมงค์ทางลอด บริเวณที่มีสัญญาณไฟหรือเจ้าหน้าที่อำนวยความสะดวกสำหรับคนข้าม



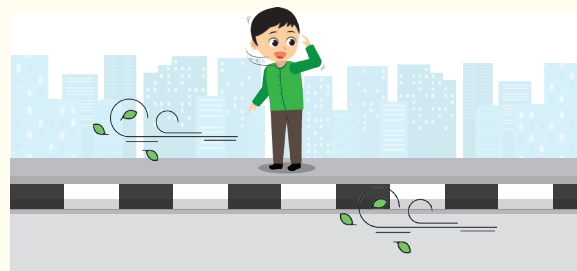
กรณีข้ามทางม้าลาย

ให้หยุดยืนรอนทางเท้า มองด้านซ้ายและขวาดูว่ามีรถอยู่ในระยะใกล้ หรือรถที่วิ่งผ่านมาหยุดสนิท ค่อยเดินข้ามถนน พร้อมเพิ่มความระมัดระวังรถที่อาจขับแซงขึ้นมา



หยุดรอข้ามถนนบนทางเท้า

พร้อมมองด้านซ้ายและขวาดูว่ามีรถขับผ่าน หรือรถอยู่ในระยะใกล้ จึงค่อยเดินข้ามถนน

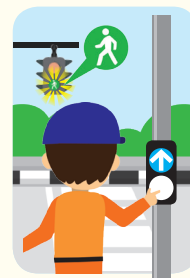


กรณีข้ามทางม้าลายที่มีสัญญาณไฟ

ให้รอสัญลักษณ์รูปตัวคนเป็นสีเขียวเท่านั้นจึงข้ามถนนได้

กรณีข้ามถนนบริเวณจุดสัญญาณไฟอัจฉริยะ

ให้กดปุ่มสัญญาณไฟ และยืนรอนทางเท้าเมื่อสัญลักษณ์รูปตัวคนเป็นสีเขียวจึงสามารถเดินข้ามถนน ไม่วิ่งข้ามถนนในช่วงที่ใกล้หมดเวลา อาจเสี่ยงต่อรถเฉี่ยวชน



เดินเร็วในลักษณะทางตรง

ไม่เดินทแยง ไม่วิ่งข้ามถนน ไม่วิ่งตัดหน้ารถในระยะกระชั้นชิดเพราะอาจสะกดพวงมาลัย ทำให้ผู้ถูกรถชนได้



กรณีข้ามถนนที่มีเกาะกลาง

ควรเดินข้ามทีละครึ่งถนนโดยหยุดยืนรอนบริเวณเกาะกลางถนนแล้วค่อยข้ามไปต่อเมื่อรถอยู่ในระยะใกล้

คำเตือน อันตรายในการข้ามถนน



เพิ่มความระมัดระวังรถที่วิ่งย้อนศร รถที่ไม่หยุดให้คนข้ามถนน บริเวณทางข้าม



ไม่ข้ามถนนบริเวณที่เป็นมุมอับ และจุดที่มีสิ่งกีดขวางตัวคนข้าม



ควรข้ามถนนบริเวณที่มีแสงสว่างเพียงพอ



ไม่ประกอบกิจกรรมอื่นและไม่หยอกล้อเล่นกันขณะข้ามถนน



กองเผยแพร่และประชาสัมพันธ์ กรมป้องกันและบรรเทาสาธารณภัย

3/12 ถนนอุทงนอก แขวงดุสิต เขตดุสิต

กรุงเทพมหานคร 10300

โทรศัพท์/โทรสาร 0-2243-0674, 0-2243-2200



www.disaster.go.th



กรมป้องกันและบรรเทาสาธารณภัย
กระทรวงมหาดไทย

เดินถนน

“ระวังรถ”

ข้ามถนน

“ระวังคน”



ป้องกันภัยเชิงรุก บรรเทาทุกขีเมื่อเกิดภัย

แผ่นพับ เรื่อง ปฏิบัติตามกฎหมายจราจรเคร่งครัด ค่าปรับ
บทลงโทษ ที่น่ารู้



การใช้รถใช้ถนนส่วนใหญ่ผู้ขับขี่มีความรู้เกี่ยวกับกฎจราจรมากน้อยต่างกัน การปฏิบัติตามกฎจราจรเป็นข้อที่สำคัญที่เราไม่ควรมองข้าม การควบคุมการจราจรให้เป็นระเบียบและมีความเรียบร้อย โดยการบังคับใช้กฎหมายจราจรอย่างเคร่งครัดจะก่อให้เกิดประสิทธิภาพสูงสุด เพื่อความปลอดภัย คุ้มครองกันและบรรเทาสาธารณภัย (ปก.) ขอแนะนำกำหนดที่ผู้ขับขี่ทุกคนจะต้องรู้หากมีค่าปรับเกี่ยวกับความผิดตามพระราชบัญญัติจราจรทางบก พ.ศ. 2522 และที่แก้ไขเพิ่มเติม ดังนี้



นำรถที่มีสภาพไม่มั่นคงแข็งแรงมาใช้ในทางเดินรถ	ปรับ 400 บาท
นำรถที่เครื่องยนต์ก่อให้เกิดก๊าซฝุ่น คว้น ละออง เคมิ หรือเสียงดังมาใช้ในทางเดินรถ	ปรับ 1,000 บาท
ขับรถในทางไม่เปิดไฟหรือใช้แสงสว่าง	ปรับ 400 บาท
ไม่ปฏิบัติตามสัญญาณจราจรและเครื่องหมายจราจร	ปรับ 500 บาท



ไม่ปฏิบัติตามสัญญาณจราจร	ปรับ 500 บาท
ขับรถไม่เข้าอยู่ในช่องเดินรถที่มีเครื่องหมายจราจร	ปรับ 500 บาท
ไม่ปฏิบัติตามสัญญาณจราจรมือ	ปรับ 400 บาท
ไม่ปฏิบัติตามสัญญาณจราจรด้วยเสียงสัญญาณนกหวีด	ปรับ 400 บาท
ไม่มีใบอนุญาตขับขี่แสดงต่อเจ้าพนักงานจราจรในขณะที่ขับรถ	ปรับ 200 บาท
ไม่ขับรถในทางเดินรถด้านซ้ายและล้ำกึ่งกลางของทางเดินรถ	ปรับ 200 บาท
ไม่ให้สัญญาณมือและแขนเมื่อจะลดความเร็ว หยุดรถหรือเลี้ยว	ปรับ 200 บาท
ไม่ให้สัญญาณไฟ เมื่อจะเลี้ยวเปลี่ยนช่องเดินรถหรือแซง	ปรับ 200 บาท
ไม่ลดความเร็วเพื่อให้รถสวนกันได้โดยปลอดภัยในทางเดินรถที่แคบ	ปรับ 200 บาท

ไม่ขับรถไปตามทิศทางที่กำหนดให้เดินรถทางเดียว	ปรับ 200 บาท
ขับรถในลักษณะที่กีดขวางการจราจร	ปรับ 400 บาท
ขับรถโดยประมาทหรือนำพหาคเสี่ยงอันอาจเกิดอันตรายแก่บุคคลหรือทรัพย์สิน	ปรับ 400 บาท
ขับรถบนทางเท้าโดยไม่มีเหตุอันสมควร	ปรับ 500 บาท
ใช้โทรศัพท์เคลื่อนที่ในขณะที่ขับรถโดยไม่ใช้อุปกรณ์เสริม	ปรับ 500 บาท
ขับรถแซงเพื่อขึ้นหน้ารถอื่นด้านซ้าย	ปรับ 500 บาท
ขับรถแซงขึ้นหน้ารถอื่นเมื่อรถกำลังขึ้นทางชันขึ้นสะพานหรืออยู่ในทางโค้ง	ปรับ 500 บาท
เลี้ยวรถหรือกลับรถในทางเดินรถที่มีเครื่องหมายห้ามเลี้ยว ห้ามกลับรถ	ปรับ 500 บาท
จอดรถบนสะพานหรือในอุโมงค์ในที่คับขัน และกีดขวางการจราจร	ปรับ 400 บาท

จอครดในระยะสิบลำเมตร จากทางรถไฟผ่าน	ปรับ 300 บาท
ไม่ลดความเร็ว เมื่อขับรดตาม หรือสวนรถโรงเรียนขณะหยุดรถ เพื่อรับส่งนักเรียนขึ้นหรือลง	ปรับ 500 บาท
ไม่ขับรดด้วยอัตราความเร็ว ตามที่กำหนด	ปรับ 500 บาท
ไม่ลดความเร็วเมื่อขับรดเข้าใกล้ ทางร่วม ทางแยก ทางข้าม เส้นให้รถหยุดหรือวงเวียน	ปรับ 400 บาท
ไม่ให้สิทธิแก่ผู้ขับขี่ ขับรดในวงเวียนทางค้ำคนขวา ผ่านไปก่อน	ปรับ 400 บาท
ขับรดโดยไม่หยุดหรือจอครด ให้อยู่ชิดขอบทางค้ำคนซ้าย หรือชิดช่องเค้นรดประจำทาง เมื่อเห็นรถจุดเงิน	ปรับ 400 บาท
ขับขี่รดจักรยานยนต์ ไม่สวมหมวกนิรภัย	ปรับ 400 บาท
ผู้โดยสารรดจักรยานยนต์ ไม่สวมหมวกนิรภัย	ปรับ 800 บาท
ผู้ขับขี่รดยนต์ ไม่รัดเข็มขัดนิรภัย	ปรับ 400 บาท

บทลงโทษ เมาแล้วขับ

เมื่อวันที่ 4 มกราคม 2560 คณะรัฐมนตรี
ได้อนุมัติ พ.ร.บ. จราจรฉบับใหม่และเพิ่มบทลงโทษ
สำหรับกรณีเมาแล้วขับ

เมาแล้วขับทำให้ผู้อื่น "บาดเจ็บ"



- ▶ จำคุกตั้งแต่ 1-5 ปี
- ▶ ปรับ 20,000-100,000 บาท
- ▶ ถูกสั่งพักใช้ใบอนุญาตขับรถไม่น้อยกว่า 6 เดือน หรือเพิกถอนใบอนุญาตขับรถ

เมาแล้วขับทำให้ผู้อื่น "บาดเจ็บสาหัส"



- ▶ จำคุก 2-6 ปี
- ▶ ปรับ 40,000-120,000 บาท
- ▶ ระงับใบอนุญาตขับรถไม่น้อยกว่า 2 ปี

เมาแล้วขับทำให้ผู้อื่น "ถึงแก่ความตาย"



- ▶ จำคุก 3-10 ปี
- ▶ ปรับตั้งแต่ 60,000-200,000 บาท
- ▶ เพิกถอนใบอนุญาตขับรถทันที



SCAN HERE

กองเผยแพร่และประชาสัมพันธ์
กรมป้องกันและบรรเทาสาธารณภัย
3/12 ถนนอุทงนอก แขวงดุสิต เขตดุสิต
กรุงเทพมหานคร 10300
โทรศัพท์/โทรสาร 0-2243-0674, 0-2243-2200



กรมป้องกันและบรรเทาสาธารณภัย
กระทรวงมหาดไทย

ปฏิบัติตามกฎหมาย
จราจรเคร่งครัด

ค่าปรับ
บทลงโทษ
ที่นักรู้



แผ่นพับ เรื่อง รถจักรยานยนต์ขี่แบบไหน ชีวิตปลอดภัย

รถจักรยานยนต์

ตัวการเสี่ยงอุบัติเหตุทางถนน อันดับ 1 เป็นยานพาหนะที่ก่อให้เกิดอุบัติเหตุมากที่สุด โดยประเทศไทยต้องสูญเสียทางด้านเศรษฐกิจกว่าปีละพันเก้าร้อยล้านบาทจากอุบัติเหตุทางถนน เพื่อความปลอดภัย กระทรวงมหาดไทย โดยกรมป้องกันและบรรเทาสาธารณภัย (ปภ.) ขอแนะข้อควรปฏิบัติในการขับขี่รถจักรยานยนต์อย่างถูกวิธี ดังนี้



ทำทาง การขับขี่รถจักรยานยนต์

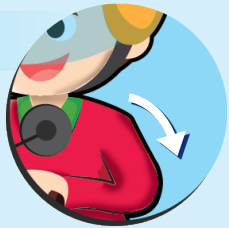
1. “สายตา”

จะต้องมองไปข้างหน้าและกวาดสายตาไปเป็นมุมกว้างที่สุด สังเกตความเคลื่อนไหวต่างๆ อย่างมองเพียงจุดใดจุดหนึ่ง



2. “ไหล่”

ไม่เกร็งเพราะจะทำให้การบังคับควบคุมไม่ดีให้ปล่อยไปตามธรรมชาติ



3. “แขน”

ปล่อยตามธรรมชาติไม่ตึงหรือหย่อนจนเกินไป ข้อศอกไม่กาง



4. “มือ”

จับตรงบริเวณกึ่งกลางพลาอกแฮนด์ ข้อมืออยู่ในแนวเดียวกับแขน อย่าจับในลักษณะหักข้อมือ



“ท่าทางการขับขี่” ที่ถูกต้องจะเป็นพื้นฐานสำคัญที่จะช่วยให้สามารถควบคุมรถได้ง่าย และปลอดภัยขึ้นในทุกสถานการณ์ โดยการปรับอวัยวะของร่างกายให้ถูกต้อง ซึ่งมีสิ่งที่น่าสังเกตอยู่ 7 จุดด้วยกัน ดังนี้

5. “สะโพก”

นั่งให้ได้ตำแหน่งพอดีกับการควบคุม ไม่เกร็ง ปล่อยให้ เป็นอันหนึ่งอันเดียวกับตัวรถ



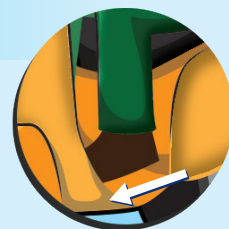
6. “เข่า”

หันไปทางด้านหน้ารถ ไม่กางออก



7. “เท้า”

วางบนพีกเท้าอย่างมั่นคง ปลายเท้าชี้ไปข้างหน้า และวางอยู่บนคันเกียร์ และเป็นเบรก



ตั้งสติก่อนสตาร์ท

- ▶ **งดดื่มสุรา** ก่อนขับขี่ทั้งคนขับและผู้ซ้อนท้าย
- ▶ **พกใบอนุญาตขับขี่** ทุกครั้งเพื่อใช้แสดงข้อมูลของรถต่อเจ้าหน้าที่ตำรวจจราจร

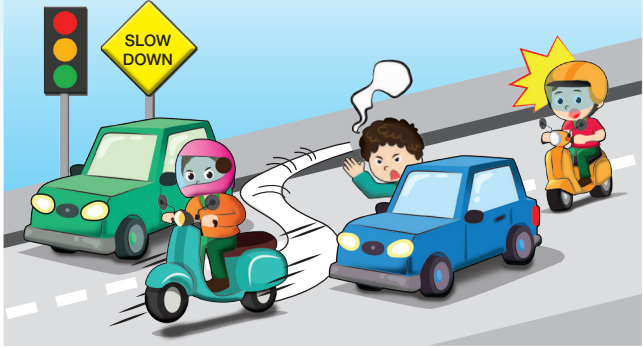


- ▶ **สวมหมวกนิรภัย** และคาดสายรัดคางให้กระชับ ทั้งคนขับและผู้ซ้อนท้าย
- ▶ **แต่งกายให้รัดกุม** ด้วยเสื้อผ้า รองเท้าที่มีดัด เพื่อช่วยป้องกันไม่ให้ผิวหนังถลอกเมื่อเกิดอุบัติเหตุที่ไม่รุนแรง

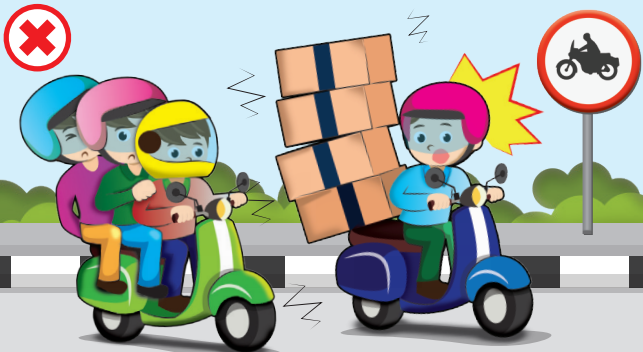


ข้อควรปฏิบัติ ในขณะขับขี่

- ⚠ ห้ามมองด้านหลัง ให้สัญญาณไฟก่อนออกรถ
- ⚠ ชะลอความเร็วลง หากมีคนหรือสัตว์วิ่งบนถนน
- ⚠ หลีกเลี่ยงการขับขี่ในระยะกระชั้นชิดกับยานพาหนะอื่นๆ
- ⚠ ไม่ขี่แข่งในที่คับขัน



- ⚠ เปิดไฟหน้าเวลากลางวัน เพื่อเพิ่มจุดสังเกต ป้องกันอุบัติเหตุจากรถคันอื่น
- ⚠ ไม่บรรทุกสิ่งของหนักหรือผู้โดยสารหลายคน เพราะรถจะเสียการทรงตัว
- ⚠ ปฏิบัติตามกฎหมายจราจรอย่างเคร่งครัด



หลักพื้นฐานในการ ขับขี่ปลอดภัย 10 ประการ



1. สวมหมวกนิรภัย ที่มีขนาดพอดีกับศีรษะและล็อกสายรัดคางทุกครั้ง



2. หมั่นตรวจระบบเบรค ยาง และระบบส่องสว่าง ให้อยู่ในสภาพสมบูรณ์พร้อมใช้งานอยู่เสมอ



3. มองกระจกส่องข้าง และให้สัญญาณไฟทุกครั้ง เมื่อต้องการเปลี่ยนช่องทางเดินรถ



4. จดจำสัญญาณ หรือเครื่องหมายจราจร และปฏิบัติตามอย่างเคร่งครัด



5. อย่าขับขี่สวนทาง หรือข้ามช่องทางวิ่ง



6. ระวัง และลดความเร็ว เมื่อพบกับสภาพถนนที่ชำรุดและถนนที่เปียกน้ำ และน้ำมัน



7. อย่าขับเร็ว เกินกว่าที่กฎหมายกำหนด



8. ห้ามดื่มของมึนเมา ก่อนขับขี่รถจักรยานยนต์



9. การขับขี่ผ่านบริเวณสี่แยก ควรหยุด หรือชะลอความเร็ว เพื่อความปลอดภัย



10. การขับขี่ในเวลากลางคืน หากไม่มีไฟส่องสว่าง ควรขับด้วยความเร็วต่ำกว่าเวลากลางวัน



**กองเผยแพร่และประชาสัมพันธ์
กรมป้องกันและบรรเทาสาธารณภัย**

3/12 ถนนอุทงนอก แขวงดุสิต เขตดุสิต
กรุงเทพมหานคร 10300

โทรศัพท์/โทรสาร 0-2243-0674 0-2243-2200

www.disaster.go.th



**กรมป้องกันและบรรเทาสาธารณภัย
กระทรวงมหาดไทย**

รถจักรยานยนต์

ขับขี่แบบไหน...

ชีวิตปลอดภัย



ป้องกันภัยเชิงรุก บรรเทาทุกข์เมื่อเกิดภัย

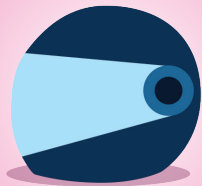
แผ่นพับ เรื่อง รักชีวิต ตัดทอนนกนินรภัย

การไม่สวมหมวกนิรภัย



เป็นสาเหตุสำคัญของการบาดเจ็บรุนแรงที่ศีรษะเมื่อเกิดอุบัติเหตุ การสวมหมวกนิรภัยที่ได้มาตรฐาน จะช่วยลดแรงกระแทกที่ทำให้เกิดการบาดเจ็บรุนแรงที่ศีรษะและลำคอ เพื่อความปลอดภัย ขอรณรงค์ส่งเสริม และแนะข้อควรปฏิบัติในการสวมหมวกนิรภัยอย่างถูกวิธี ดังนี้

รูปแบบหมวกนิรภัย



แบบปิดเต็มหน้า

จะปลอดภัยที่สุดเพราะสามารถป้องกันศีรษะทั้งด้านหน้า ด้านหลัง และคาง



แบบเต็มใบ

แม้จะสามารถลดแรงกระแทกที่ศีรษะแต่ไม่มีที่ปกปิดบริเวณโหนก และลำคอจึงมีความเสี่ยงสูงต่อการบาดเจ็บ

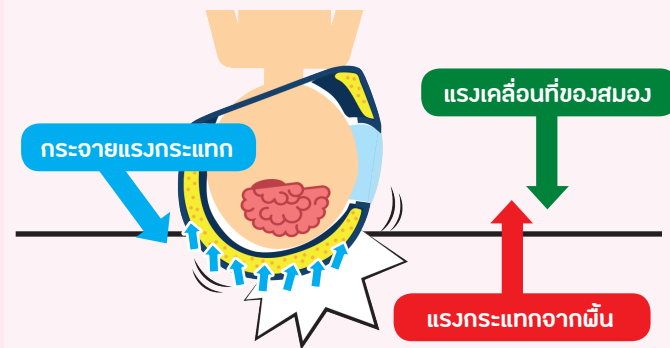


แบบครึ่งใบ

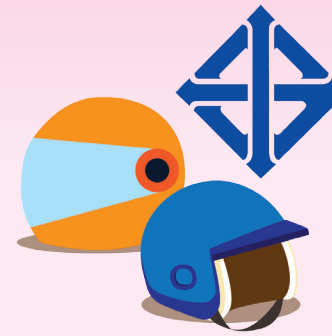
จะปกป้องได้เฉพาะครึ่งบนของศีรษะ

ลดแรงกระแทกด้วยหมวกนิรภัย

โฝมภายในหมวกนิรภัยจะช่วยดูดซับแรงกระแทก เปลือกนอกของหมวกนิรภัยช่วยกระจายแรงกระแทก เมื่อผู้ขับขี่และผู้ซ้อนท้ายรถจักรยานยนต์ประสบอุบัติเหตุ จะมีแรงกระแทกจากพื้นและแรงที่เกิดจากการเคลื่อนที่ของสมองภายในกะโหลกศีรษะ ในทิศทางที่ตรงกันข้าม การสวมหมวกนิรภัยจึงช่วยลดแรงปะทะและแรงกระแทกระหว่างศีรษะกับพื้นถนนหรือของแข็ง



หมวกนิรภัยดี ชีวีปลอดภัย



- ใช้หมวกนิรภัยที่มีเครื่องหมายมาตรฐานผลิตภัณฑ์อุตสาหกรรม (มอก.)



- หมวกนิรภัยแบบปิดเต็มหน้า จะช่วยปกป้องศีรษะ ลดการบาดเจ็บบริเวณโหนกและคางกรณีเกิดอุบัติเหตุรุนแรง
- เลือกหมวกนิรภัยที่มีขนาดพอดีกับศีรษะไม่คับหรือหลวมเกินไป



- หมวกนิรภัยที่มีสายรัดคางเป็นชนิดโลหะกับโลหะ จะมีความแข็งแรงทนทาน



- หมวกนิรภัยที่มีสีอ่อน ทำให้ผู้ร่วมใช้ทางมองเห็นได้อย่างชัดเจนในเวลากลางวัน



- ไม่ดัดแปลงหมวกนิรภัยให้มีส่วนยื่นออกมาหรือเว้าจากเปลือกหมวก เพราะจะเพิ่มการบาดเจ็บรุนแรงกรณีเกิดอุบัติเหตุ



สวมหมวกนิรภัยถูกวิธี

- สวมหมวกนิรภัยตรงๆ บนศีรษะไม่เอียงไปทางใดทางหนึ่ง หรือหงายไปทางด้านหลัง

- ปรับสายรัดคางให้พอดี ไม่บิดและล็อกให้กระชับกับคาง จะทำให้ไม่หลุดออกจากศีรษะได้ง่าย



ดูแลหมวกนิรภัย

หมั่นดูแลหมวกนิรภัยให้อยู่ในสภาพใช้งานได้ดี และควรเปลี่ยนใหม่ทุก 3-5 ปี หรือตามสภาพการใช้งาน เพราะหมวกนิรภัยที่เสื่อมคุณภาพ จะไม่สามารถรองรับแรงกระแทกได้ เมื่อเกิดอุบัติเหตุ



ข้อห้าม ในการใช้หมวกนิรภัย

• ระวังอย่าให้หมวกนิรภัย กระแทกกับพื้นหรือของแข็ง อย่างรุนแรง เพราะโฟมจะ ยุบตัวและเกิดรอยร้าว ทำให้ ประสิทธิภาพในการรองรับ แรงกระแทกของหมวกลดลง



• ไม่นำหมวกนิรภัยที่ผ่านการกระแทก หรือประสบอุบัติเหตุมาใช้ แม้หมวก จะไม่ได้รับความเสียหาย เพราะ หมวกจะไม่สามารถรองรับ แรงกระแทกได้อีก



• อย่าดัดแปลงและตกแต่งหมวกนิรภัยให้มี ช่องระบายอากาศมากเกินไป เพราะ จะทำให้หมวกไม่สามารถรองรับ แรงกระแทกได้อย่าง มีประสิทธิภาพ



รู้หรือไม่



พระราชบัญญัติจราจรทางบก พ.ศ. 2522 ที่มีการแก้ไขเพิ่มเติม กำหนดผู้ขับขี่รถจักรยานยนต์ และผู้โดยสารต้องสวมหมวกนิรภัย เพื่อป้องกันอันตรายในการขับขี่และ **หากฝ่าฝืน จะมีโทษปรับไม่เกิน 500 บาท** หากผู้ขับขี่ให้ผู้โดยสารซ้อนท้าย โดยไม่สวมหมวกนิรภัย ผู้ขับขี่จะต้องถูกปรับเป็น 2 เท่าของโทษที่กำหนด



กองเผยแพร่และประชาสัมพันธ์
กรมป้องกันและบรรเทาสาธารณภัย

3/12 ถนนอุทงนอก แขวงดุสิต เขตดุสิต

กรุงเทพมหานคร 10300

โทรศัพท์/โทรสาร 0-2243-0674, 0-2243-2200



รักเด็ก ให้สวมหมวกนิรภัย



ผู้ปกครองต้องสวมหมวกนิรภัย ให้เด็กติดเป็นนิสัย ทุกครั้งที่โดยสารรถจักรยานยนต์



ไม่ล้อเลียน เมื่อเด็กสวมหมวกนิรภัย เพราะจะก่อให้เกิดการเขินอายที่จะสวมใส่



จัดหาหมวกนิรภัยที่มีขนาดพอดีกับศีรษะของเด็ก หากขนาดศีรษะเพิ่มขึ้นให้เปลี่ยนใบใหม่



เลือกหมวกนิรภัยที่มีสีสดใสหรือลวดลายการ์ตูน เพื่อดึงดูดเด็กให้อยากสวมใส่



กรมป้องกันและบรรเทาสาธารณภัย
กระทรวงมหาดไทย

รักชีวิต ติดหมวกนิรภัย



www.disaster.go.th

สายด่วนนิรภัย
1784

ป้องกันภัยเชิงรุก บรรเทาทุกข์เมื่อเกิดภัย

แผ่นพับ เรื่อง รู้ทัน ป้องกัน ลดเสียง

รู้ทัน ป้องกัน ลดเสี่ยง อุบัติเหตุทางถนน

การเตรียมสภาพร่างกายให้พร้อมขับรถ
การตรวจสอบรถให้ใช้งานอย่างปลอดภัย
การศึกษาและเลือกใช้เส้นทางที่ปลอดภัย
นับเป็นปัจจัยสำคัญที่ช่วยลดความเสี่ยง
ต่อการเกิดอุบัติเหตุทางถนน

เตรียมสภาพร่างกาย ให้พร้อมขับรถ



นอนหลับพักผ่อนให้เพียงพอ
อย่างน้อยวันละ 7 - 8 ชั่วโมง



ไม่ดื่มเครื่องดื่มแอลกอฮอล์ หรือ
ยาที่มีฤทธิ์กดประสาท เพราะทำให้
ประสิทธิภาพในการขับรถลดลง

ตรวจสอบรถพร้อมใช้งาน

- ⊙ เครื่องยนต์ ระบบเบรก ยางรถยนต์ สัญญาณไฟ
อยู่ในสภาพพร้อมใช้งาน
- ⊙ จัดเตรียมอุปกรณ์ฉุกเฉินไว้ประจำรถ
- ⊙ ตรวจสอบข้อมูลสภาพเส้นทาง วางแผนและ
เลือกใช้เส้นทางสำรอง จะช่วยเพิ่มความปลอดภัย
ในการเดินทาง



เมาไม่ขับ



- ห้ามดื่มเครื่องดื่มแอลกอฮอล์แล้วขับรถ เพราะ
อาจเป็นต้นเหตุของการเกิดอุบัติเหตุทางถนน
- เพิ่มความระมัดระวังในการขับรถช่วงกลางคืน
เพราะเสี่ยงต่อการเกิดอุบัติเหตุจากผู้ร่วมใช้
เส้นทางที่เมาแล้วขับ

ไม่ขับเร็ว



- ไม่ใช้ความเร็วเกินกว่าอัตราที่กฎหมายกำหนด
โดยปฏิบัติตามป้ายจำกัดความเร็ว
- ลดความเร็วเมื่อขับรถผ่านเส้นทางที่มีทัศนวิสัย
ไม่ดี เขตชุมชน ทางโค้ง ทางแยก จุดตัดทางรถไฟ

ง่วงไม่ขับ

- จอดรถพักเป็นระยะทุก 2 ชั่วโมง เพื่อคลาย
ความอ่อนล้าที่ทำให้หลับในขณะขับรถ
- หลีกเลี่ยงการขับรถในช่วงเวลากลางคืน เพราะ
เป็นช่วงที่ร่างกายต้องการพักผ่อน



โทรไม่ขับ



• ไม่ใช้โทรศัพท์ขณะขับรถเพราะ
ส่งผลต่อสมาธิในการขับรถทำให้
เกิดอุบัติเหตุได้



• ใช้อุปกรณ์เสริมในการสนทนา
ทางโทรศัพท์ อาทิ แอนด์ฟรี
บลูทูธ แต่ไม่ควรคุยเป็นเวลานาน

ใช้เข็มขัดนิรภัยถูกวิธี

- คาดเข็มขัดนิรภัยแนบชิด
ลำตัว พาดผ่านสะโพกและ
หัวไหล่
- ปรับสายเข็มขัดนิรภัย
ให้กระชับ ไม่พลิก หรือบิดงอ
ไม่คาดชิดลำคอและใต้แขน



เด็กเล็กโดยสารรถ



- จัดให้เด็กนั่งที่นั่งนิรภัย
โดยยึดติดไว้บริเวณ
กึ่งกลางของเบาะหลัง
รถพร้อมคาดสายรัดให้
กระชับลำตัวเด็ก

ใช้หมวกนิรภัยถูกวิธี



- ⊙ ใช้หมวกนิรภัยแบบเต็มใบที่มี
ขนาดพอดีกับศีรษะ ในลักษณะ
ตรง คาดสายรัดคางให้ตึงกระชับ
- ⊙ ไม่นำหมวกนิรภัยที่กระแทกพื้น
มาใช้งาน และเปลี่ยนหมวกนิรภัย
ทุกๆ 3 - 5 ปี

ขับรถช่วง

ทัศนวิสัยไม่ดี



- ⊙ ไม่ขับรถเร็ว โดยใช้ความเร็ว
ไม่เกิน 60 กม./ชม. เพื่อควบคุม
รถได้อย่างปลอดภัย
- ⊙ ไม่แซงรถในระยะกระชั้นชิด
เว้นระยะห่างจากรถคันหน้า
ให้มากกว่าปกติ หากเกิดเหตุ
ฉุกเฉินจะได้หยุดรถทัน
- ⊙ เปิดไฟหน้ารถและไฟตัดหมอก
เพื่อให้มองเห็นเส้นทางชัดเจน
และผู้ขับรถคันอื่นมองเห็นรถเรา
ได้จากระยะไกล



ขับรถผ่านจุดตัดทางรถไฟ

- เพิ่มความระมัดระวังเป็นพิเศษ โดยเฉพาะช่วงกลางคืน
- หมั่นสังเกตป้ายเตือนจุดตัดทางรถไฟ พร้อมชะลอความเร็ว เมื่อไม่มีรถไฟวิ่งมา จึงค่อยขับรถผ่าน
- ไม่ขับรถตัดหน้ารถไฟในระยะกระชั้นชิด เพราะเสี่ยงต่อการถูกรถไฟชน

จุดกลับรถ

- ชะลอความเร็ว และหยุดรอในจุดกลับรถจนรถทางตรงอยู่ในระยะไกล จึงค่อยกลับรถ
- ไม่กลับรถบริเวณที่มีสิ่งบดบังทัศนวิสัย เพราะจะเพิ่มความเสี่ยงต่อการเกิดอุบัติเหตุ

ทางแยก

- ชะลอความเร็ว และปฏิบัติตามสัญญาณไฟจราจรอย่างเคร่งครัดจะช่วยลดความเสี่ยงต่อการเกิดอุบัติเหตุ
- หยุดรถ พร้อมมองด้านซ้ายและขวาจนแน่ใจว่าไม่มีรถขับผ่านหรือรถอยู่ในระยะไกล จึงค่อยขับรถผ่านทางแยก



แก้ไขเหตุฉุกเฉิน “เบรกแตก”

- ถอนคันเร่งและใช้เกียร์ต่ำเหยียบเบรกแรงๆ ถี่ๆ ดึงเบรกมือขึ้น-ลงเป็นระยะ เพื่อลดความเร็วของรถ
- เปิดไฟฉุกเฉิน และบีบแตรเพื่อส่งสัญญาณเตือนผู้ร่วมใช้เส้นทางระมัดระวัง



แก้ไขเหตุฉุกเฉิน “ยางระเบิด”



- จับพวงมาลัยให้มั่นเพื่อบังคับรถให้อยู่ในช่องทาง
- ถอนคันเร่ง ห้ามเหยียบเบรกหักพวงมาลัย และดึงเบรกมือ เพราะจะทำให้รถเสียหลักพลิกคว่ำ
- บังคับรถไปในทิศทางตรงกันข้ามกับยางที่ระเบิด เพื่อป้องกันรถเสียหลักออกนอกเส้นทาง

แก้ไขเหตุฉุกเฉิน “รถไฟไหม้”

- กรณีไฟไหม้เล็กน้อยใช้ถังดับเพลิงเคมีฉีดพ่นบริเวณต้นเพลิงให้ไฟดับสนิท
- ถอดข้อแบตเตอรี่ออก เพื่อป้องกันมิให้เปลวไฟลุกลามเพิ่มขึ้น
- กรณีไฟไหม้ลุกลามรวดเร็วให้ห่างจากรถโดยเร็วที่สุด โทรศัพท์แจ้งเจ้าหน้าที่มาควบคุมเพลิงเพื่อป้องกันรถระเบิด



แก้ไขเหตุฉุกเฉิน “รถจมน้ำ”

- เมื่อรถตกน้ำให้ปลดเข็มขัดนิรภัย
- ปลดล็อกประตูและลดกระจก ก่อนระบบไฟฟ้าขัดข้อง
- ให้ใช้ค้อน เหล็กหรือของแข็งทุบกระจกด้านข้างให้แตก และรีบออกจากรถก่อนรถจมน้ำทั้งคัน



กองเผยแพร่และประชาสัมพันธ์
กรมป้องกันและบรรเทาสาธารณภัย

3/12 ถนนอุทองนอก แขวงดุสิต เขตดุสิต
กรุงเทพมหานคร 10300
โทรศัพท์/โทรสาร 0-2243-0674, 0-2243-2200



www.disaster.go.th

สายด่วนนิรภัย
1784

ป้องกันภัยเชิงรุก บรรเทาทุกภัยเมื่อเกิดภัย



กรมป้องกันและบรรเทาสาธารณภัย
กระทรวงมหาดไทย

รู้ทัน ป้องกัน ลดเสี่ยง อุบัติเหตุทางถนน



แผ่นพับ เรื่อง สัญญาณไฟจราจร เอื้ออาทรผู้ร่วมทาง
ลดอุบัติเหตุทางถนน



ซึ่งผู้ขับขี่จะต้องปฏิบัติตามความหมายของสัญญาณไฟจราจรอย่างเคร่งครัดโดยไม่มีข้อยกเว้นใดๆ ทั้งสิ้น

สัญญาณไฟจราจร

คือการบ่งบอกให้รับรู้ว่าผู้ที่ขับขี่ยานพาหนะจะต้องปฏิบัติตามอย่างเคร่งครัด หากฝ่าฝืนจะผิดกฎหมาย อีกทั้งยังส่งผลให้เกิดอุบัติเหตุได้ สัญญาณไฟจราจรมักตั้งอยู่บริเวณทางแยกหรือบริเวณชุมชนที่ต้องเดินข้ามถนน เพื่อความปลอดภัย กรมป้องกันและบรรเทาสาธารณภัย (ปภ.) ขอแนะข้อควรรู้เพื่อให้ผู้ใช้รถใช้ถนนรับรู้อาณัติสัญญาณไฟแบบต่างๆ และต้องปฏิบัติตามอย่างไรเพื่อความปลอดภัย ดังนี้

สัญญาณไฟสีแดง หมายถึง "ให้หยุดรถ"

สัญญาณไฟสีเหลืองอำพัน หมายถึง "ให้เตรียมหยุดรถ"

สัญญาณไฟสีเขียว หมายถึง "อนุญาตให้ขับรถผ่านไป"



ให้ผู้ใช้ขับขี่เลี้ยวรถหรือขับตรงไป ได้ตามทิศทางสัญญาณจราจร **ไฟลูกศรชี้** และต้องขับรถด้วยความระมัดระวัง และต้องให้สิทธิแก่คนเดินเท้าในทางข้ามหรือรถที่มาจากทางขวาก่อน

คนขับรถที่ต้องการเลี้ยวซ้ายหรือเลี้ยวขวา ต้องเลี้ยวด้วยความระมัดระวัง

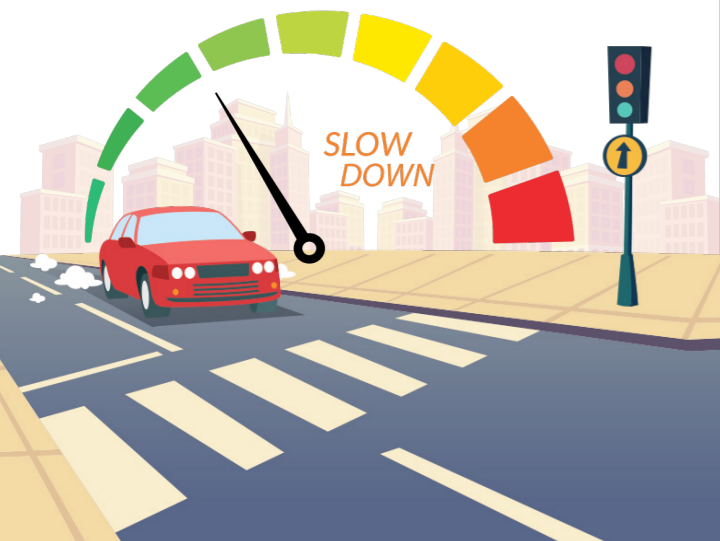
ห้ามมิให้ผู้ใช้ขับขี่รถแซง เพื่อขึ้นหน้ารถอื่น บริเวณทางร่วมทางแยก วงเวียนหรือทางเดินรถข้ามทางรถไฟ

หากมีคนเดินข้ามถนน ต้องหยุดรถให้คนเดินข้ามก่อน

เมื่อเห็นทางม้าลายข้างหน้า ห้ามแซงเด็ดขาดในระยะ 30 เมตร

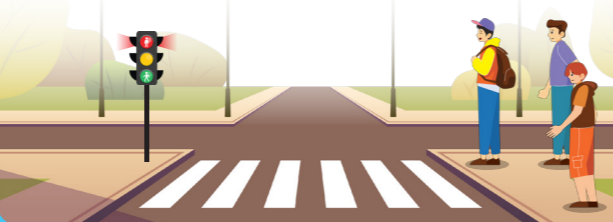


- ห้ามมิให้ผู้ขับขี่จอดรถบริเวณใกล้ทางข้าม หรือในระยะ 3 เมตรจากทางม้าลาย
- ห้ามจอดรถกับทางม้าลาย เส้นเหลืองแกว่ง ก่อนและหลัง 3 เมตร
- ผู้ขับขี่เมื่อเห็นทางม้าลาย ให้ชะลอความเร็ว ก่อนทุกครั้ง



● คนเดินเท้า ให้ปฏิบัติตาม ไฟสัญญาณจราจร

เมื่อมีสัญญาณจราจรไฟสีแดง ให้คนเดินเท้าหยุดรออยู่บนทางเท้า หรือหยุดรอบนไหล่ทาง หรือขอบทางในเขตปลอดภัย



เมื่อมีสัญญาณจราจรไฟสีเขียว ให้คนเดินเท้าข้ามทางม้าลายได้เมื่อเห็นว่าปลอดภัย

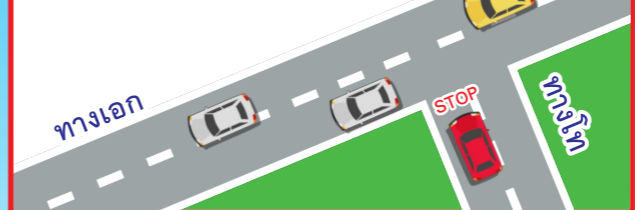


เมื่อมีสัญญาณจราจรไฟสีเขียวกะพริบ หากตัวยังอยู่บนทางเท้าก็ห้ามข้าม ส่วนคนที่เดินลงไปบนถนนแล้วก็ให้รีบข้ามด้วยความรวดเร็ว

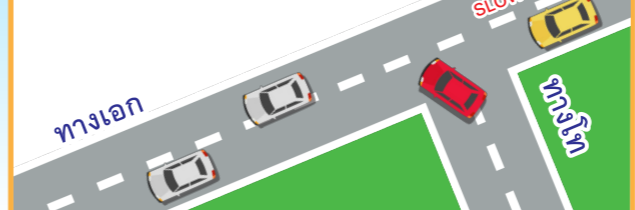


สัญญาณไฟจราจรกะพริบ ต้องทำอะไร?

ไฟกะพริบสีแดง ให้ผู้ขับรถในทางโท ต้องหยุดรถก่อน รอจนปลอดภัยแล้วจึงขับไปต่อ



ไฟกะพริบสีเหลือง ให้ผู้ขับรถในทางเอก ต้องชะลอความเร็ว เมื่อเห็นว่าปลอดภัยจึงขับไปต่อ



กองเผยแพร่และประชาสัมพันธ์
กรมป้องกันและบรรเทาสาธารณภัย

3/12 ถนนอุทองนอก แขวงดุสิต เขตดุสิต
กรุงเทพมหานคร 10300
โทรศัพท์/โทรสาร 0-2243-0674, 0-2243-2200

www.disaster.go.th

สายด่วนนิรภัย
1784



กรมป้องกันและบรรเทาสาธารณภัย
กระทรวงมหาดไทย

รู้สัญญาณ
ไฟจราจร



เอื้ออาทรผู้ร่วมทาง

ลดอุบัติเหตุทางถนน



ปภ. ห่วงใยความปลอดภัยคนไทยทุกคน