

# คู่มือการปฏิบัติงาน

## นักวิเคราะห์นโยบายและแผน



จัดทำโดย

นางสาวสุภาพร ปานูเวช

นักวิเคราะห์นโยบายและแผนปฏิบัติการ

## คำนำ

คู่มือปฏิบัติงานถือว่าเป็นคู่มือที่เป็นประโยชน์ต่อผู้ปฏิบัติงานเป็นอย่างยิ่ง ซึ่งจะสามารถทำให้ผู้ปฏิบัติงานหลักและผู้ปฏิบัติงานร่วมได้รู้ขั้นตอนการปฏิบัติงาน รวมทั้งได้ปรับปรุงขั้นตอนการปฏิบัติงานให้เหมาะสมอยู่ตลอดเวลา และยังสามารถช่วยให้ทราบระยะเวลาที่จำเป็นต่อการปฏิบัติงาน นอกจากนี้การมีคู่มือปฏิบัติงานยังช่วยทำให้ผู้ปฏิบัติงานสามารถปฏิบัติงานทดแทนกันได้ และยังเป็นประโยชน์ต่อการเผยแพร่ให้บุคคลต่าง ๆ ทราบขั้นตอนการปฏิบัติงานได้อย่างชัดเจนขึ้น คู่มือปฏิบัติการฉบับนี้งานการเจ้าหน้าที่ได้จัดทำและรวบรวมจากความรู้และประสบการณ์ในการทำงาน ประกอบกับข้อระเบียบกฎหมายที่เกี่ยวข้องร่วมกัน ดำเนินการให้มีเนื้อหาสาระที่สำคัญ กระชับ เข้าใจง่าย และเป็นปัจจุบัน ถือเป็นผลงานที่เป็นประโยชน์ต่อการปฏิบัติงานเป็นอย่างยิ่ง แต่อย่างไรก็ตาม สมควรที่จะมีการแก้ไขปรับปรุงเพิ่มเติมหรือจัดเป็นคู่มือที่เหมาะสมต่อภารกิจของงานการเจ้าหน้าที่ต่อไปอย่างต่อเนื่องในอนาคต

จึงหวังเป็นอย่างยิ่งว่าคู่มือเล่มนี้จะเป็นแนวทางการปฏิบัติงานแก่ผู้ปฏิบัติงานให้มีประสิทธิภาพยิ่งขึ้นในด้านต่าง ๆ ของงานการเจ้าหน้าที่ มีความรู้ ความเข้าใจในกระบวนการทำงานของกองการเจ้าหน้าที่ได้ดียิ่งขึ้นต่อไป

จัดทำโดย

นางสาวสุภาพร ปานูเวช

นักวิเคราะห์นโยบายและแผนปฏิบัติการ

## สารบัญ

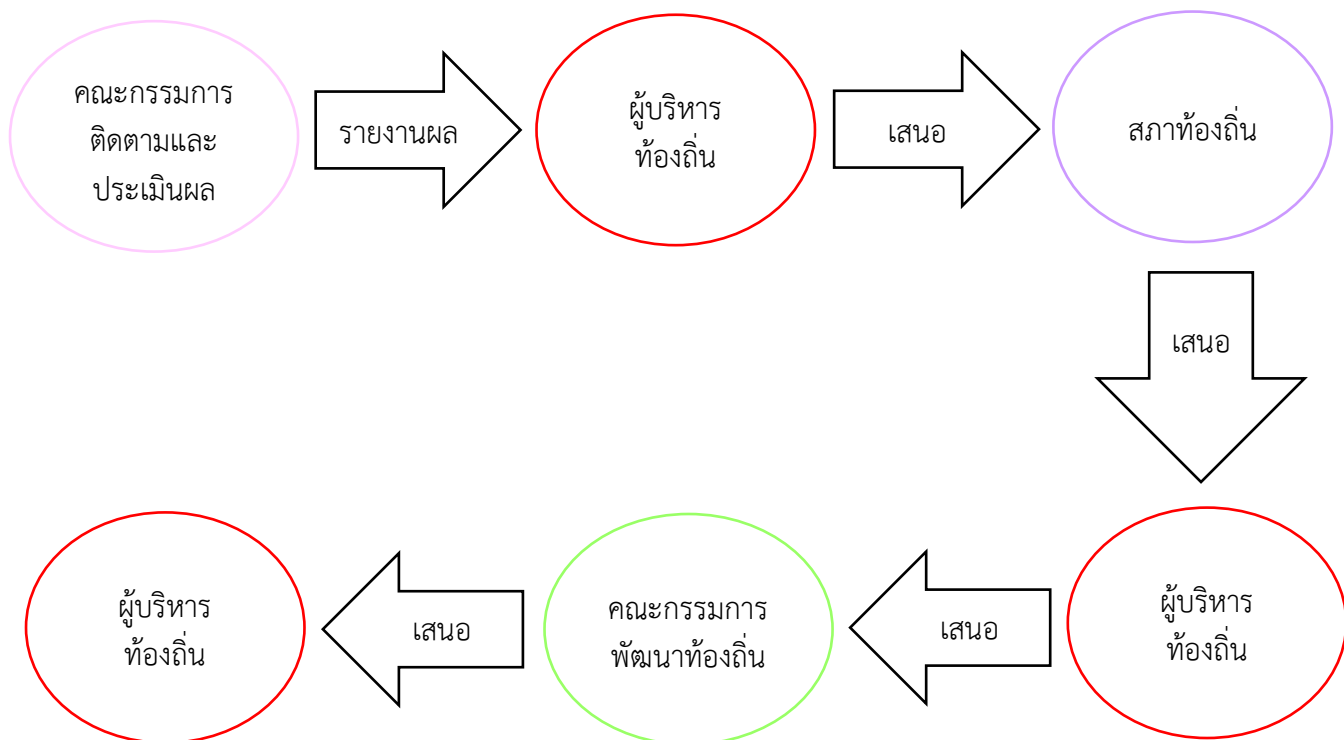
เรื่อง	หน้า
คำนำ	ก
สารบัญ	ข
งานวิเคราะห์นโยบายและแผน	
- การติดตามและประเมินผลแผนพัฒนาท้องถิ่น	๑
- การจัดทำแผนดำเนินงาน	๓
- การจัดทำข้อบัญญัติงบประมาณรายจ่ายประจำปี	๕
- การทบทวนแผนพัฒนาท้องถิ่น	๗
- การเพิ่มเติมแผนพัฒนาท้องถิ่น (ตามระเบียบกระทรวงมหาดไทยว่าด้วยการจัดทำแผนพัฒนาของ อปท. พ.ศ.๒๕๔๘ และแก้ไขเพิ่มเติม (ฉบับที่ ๓) พ.ศ.๒๕๖๑ ข้อ ๒๒)	๘
- การเปลี่ยนแปลงแผนพัฒนาท้องถิ่น (ตามระเบียบกระทรวงมหาดไทยว่าด้วยการจัดทำแผนพัฒนาของ อปท. พ.ศ.๒๕๔๘ และแก้ไขเพิ่มเติม (ฉบับที่ ๓) พ.ศ.๒๕๖๑ ข้อ ๒๒/๑)	๙
- การเพิ่มเติมหรือเปลี่ยนแปลง (ตามระเบียบกระทรวงมหาดไทยว่าด้วยการจัดทำแผนพัฒนาของ อปท. พ.ศ.๒๕๔๘ และแก้ไขเพิ่มเติม (ฉบับที่ ๓) พ.ศ.๒๕๖๑ ข้อ ๒๒/๒)	๑๐
- การแก้ไขแผนพัฒนาท้องถิ่น	๑๑
- การแต่งตั้งคณะกรรมการติดตามและประเมินผลแผน	๑๒
- การแต่งตั้งคณะกรรมการสนับสนุนการจัดทำแผนพัฒนาท้องถิ่น	๑๓
- การแต่งตั้งคณะกรรมการพัฒนาท้องถิ่น	๑๔

## การติดตามและประเมินผลแผนพัฒนาท้องถิ่น

กระบวนการติดตามและประเมินผลแผนพัฒนาท้องถิ่น มีดังนี้

ติดตามและประเมิน

ตั้งข้อสังเกต/ เสนอแนะ/ รับทราบ



ประกาศผลการติดตามและประเมินผลแผนพัฒนาให้ประชาชนในท้องถิ่นทราบในที่เปิดเผย ภายใน ๑๕ วันนับตั้งแต่วันที่รายงานผล และเสนอความเห็นดังกล่าว และต้องปิดประกาศไว้เป็นระยะเวลาไม่น้อยกว่า ๓๐ วัน

ตั้งข้อสังเกต/ เสนอแนะ/ รับทราบ

งบประมาณ : อย่างน้อยปีละ ๑ ครั้ง  
ภายในเดือนธันวาคมของทุกปี

## ขั้นตอนการติดตามและประเมินผล มีดังนี้

### ➤ ขั้นตอนที่ ๑

แต่งตั้งคณะกรรมการติดตามและประเมินผลแผนพัฒนาท้องถิ่น ตามระเบียบกระทรวงมหาดไทย ว่าด้วยการจัดทำแผนพัฒนาขององค์กรปกครองส่วนท้องถิ่น พ.ศ.๒๕๔๘ และแก้ไขเพิ่มเติม (ฉบับที่ ๓) พ.ศ.๒๕๖๑ ข้อ ๒๘ ดังนี้

ให้ผู้บริหารท้องถิ่นแต่งตั้งคณะกรรมการติดตามและประเมินผลแผนพัฒนาท้องถิ่น ประกอบด้วย

- ๑) สมาชิกสภาท้องถิ่นที่สภาท้องถิ่นคัดเลือกจำนวน ๓ คน
- ๒) ผู้แทนประชาคมท้องถิ่นที่ประชาคมท้องถิ่นคัดเลือกจำนวน ๒ คน
- ๓) ผู้แทนหน่วยงานที่เกี่ยวข้องที่ผู้บริหารท้องถิ่นคัดเลือกจำนวน ๒ คน
- ๔) หัวหน้าส่วนการบริหารที่คัดเลือกกันเองจำนวน ๒ คน
- ๕) ผู้ทรงคุณวุฒิที่ผู้บริหารท้องถิ่นคัดเลือกจำนวน ๒ คน

โดยให้คณะกรรมการเลือกกรรมการ ๑ คน ทำหน้าที่ประธานคณะกรรมการ และกรรมการอีก ๑ คน ทำหน้าที่เลขานุการของคณะกรรมการตามข้อ ๒๘ ให้มีวาระอยู่ในตำแหน่งคราวละ ๔ ปี และอาจได้รับคัดเลือกอีกได้

### ➤ ขั้นตอนที่ ๒

คณะกรรมการติดตามและประเมินผลแผนพัฒนาท้องถิ่น กำหนดแนวทาง วิธีการในการติดตามและประเมินผลแผนพัฒนา ตามระเบียบกระทรวงมหาดไทย ว่าด้วยการจัดทำแผนพัฒนาขององค์กรปกครองส่วนท้องถิ่น พ.ศ.๒๕๔๘ ข้อ ๒๙ (๑)

### ➤ ขั้นตอนที่ ๓

คณะกรรมการติดตามและประเมินผลแผนพัฒนาท้องถิ่น ดำเนินการติดตามและประเมินผลแผนพัฒนา ตามระเบียบกระทรวงมหาดไทย ว่าด้วยการจัดทำแผนพัฒนาขององค์กรปกครองส่วนท้องถิ่น พ.ศ.๒๕๔๘ ข้อ ๒๙ (๒)

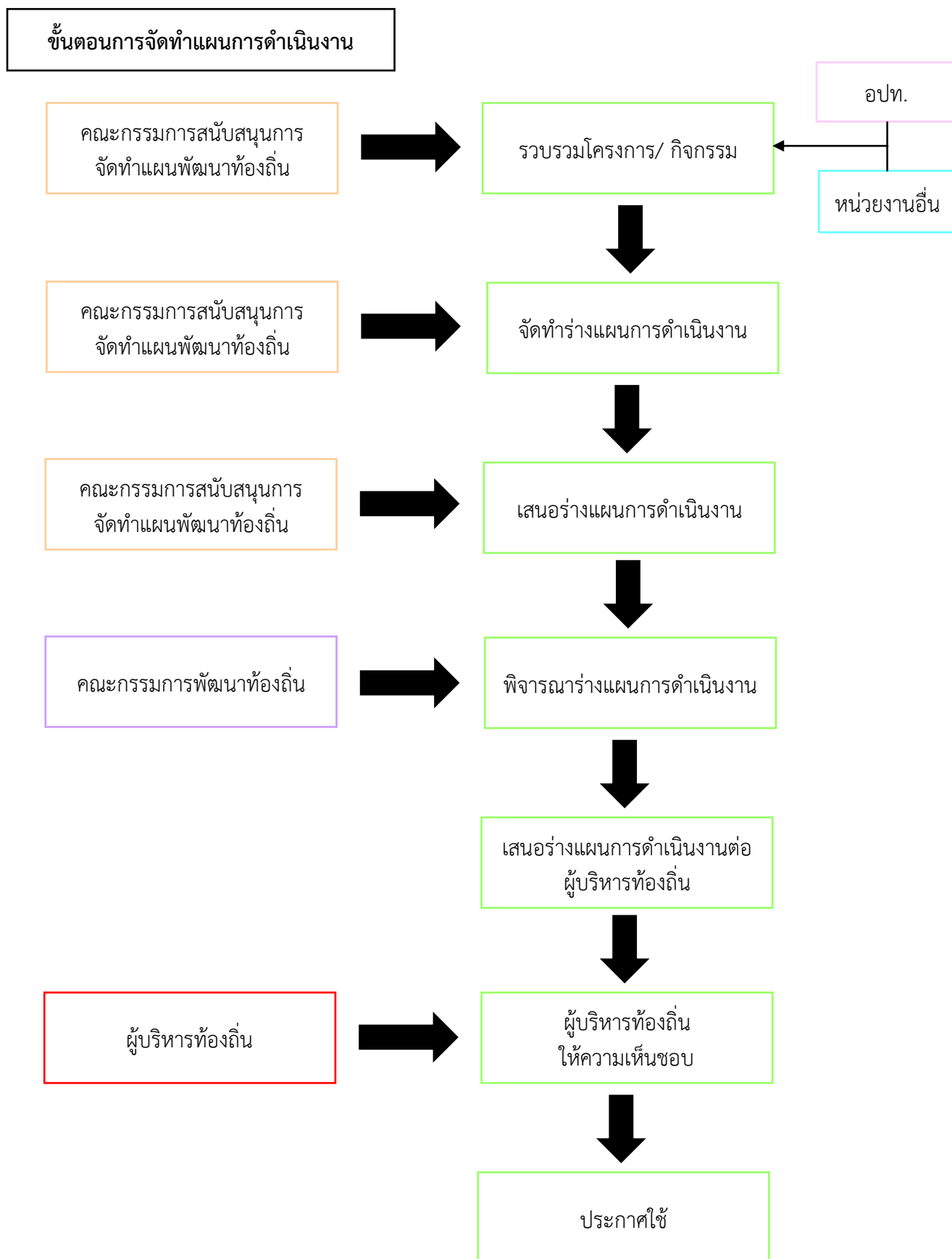
### ➤ ขั้นตอนที่ ๔

คณะกรรมการติดตามและประเมินผลแผนพัฒนาท้องถิ่น รายงานผลและเสนอความเห็นซึ่งได้จากการติดตามและประเมินผลแผนพัฒนาต่อผู้บริหารท้องถิ่น เพื่อให้ผู้บริหารท้องถิ่นเสนอต่อสภาท้องถิ่น และคณะกรรมการพัฒนาท้องถิ่น พร้อมทั้งประกาศผลการติดตามและประเมินผลแผนพัฒนาท้องถิ่นให้ประชาชนในท้องถิ่นทราบในที่เปิดเผยภายใน ๑๕ วัน นับตั้งแต่วันรายงานผล และเสนอความเห็นดังกล่าว และต้องปิดประกาศไว้เป็นระยะเวลาไม่น้อยกว่า ๓๐ วัน โดยอย่างน้อยปีละ ๑ ครั้ง ภายในเดือนธันวาคมของทุกปี ตามระเบียบกระทรวงมหาดไทย ว่าด้วยการจัดทำแผนพัฒนาขององค์กรปกครองส่วนท้องถิ่น พ.ศ.๒๕๔๘ และแก้ไขเพิ่มเติม (ฉบับที่ ๓) พ.ศ.๒๕๖๑ ข้อ ๑๒ (๓)

### ➤ ขั้นตอนที่ ๕

ผู้บริหารท้องถิ่นเสนอผลการติดตามและประเมินผลต่อสภาท้องถิ่น และคณะกรรมการพัฒนาท้องถิ่น พร้อมกันประกาศผลการติดตามและประเมินผลแผนพัฒนาท้องถิ่น ให้ประชาชนในท้องถิ่นทราบในที่เปิดเผยภายใน ๑๕ วัน นับตั้งแต่วันที่ผู้บริหารท้องถิ่นเสนอผลการติดตามและประเมินผลดังกล่าว และต้องปิดประกาศไว้เป็นระยะเวลาไม่น้อยกว่า ๓๐ วัน โดยอย่างน้อยปีละ ๑ ครั้ง ภายในเดือนธันวาคมของทุกปี ตามระเบียบกระทรวงมหาดไทย ว่าด้วยการจัดทำแผนพัฒนาขององค์กรปกครองส่วนท้องถิ่น พ.ศ.๒๕๔๘ และแก้ไขเพิ่มเติม (ฉบับที่ ๓) พ.ศ.๒๕๖๑ ข้อ ๑๓ (๕)

## การจัดทำแผนดำเนินงาน



### มีรายละเอียดขั้นตอนดำเนินการ ดังนี้

๑. บันทึกข้อความเปิดเรื่องให้ผู้บริหารท้องถิ่นทราบ
๒. แจ้งให้กอง ส่งรายละเอียดตามแบบ ผด.๐๒ พร้อมทั้งแจ้งให้ส่วนราชการสังกัดส่วนกลาง ส่วนภูมิภาค และรัฐวิสาหกิจ ส่งรายละเอียดโครงการที่เข้ามาดำเนินการในเขต อบต.
๓. เชิญประชุมคณะกรรมการสนับสนุนการจัดทำแผน เพื่อจัดทำร่างแผนการดำเนินงาน
๔. ประชุมเพื่อจัดทำร่างแผนการดำเนินงาน ตามรูปแบบขงแผนดำเนินงาน แบบ ผด.๐๑ และ ผด.๐๒
๕. จัดทำรายงานประชุมคณะกรรมการสนับสนุนการจัดทำแผน
๖. จัดทำหนังสือเชิญประชุมคณะกรรมการพัฒนา อบต.
๗. ประชุมคณะกรรมการพัฒนา อบต. เพื่อให้ความเห็นชอบ
๘. จัดทำประกาศใช้แผนการดำเนินงาน

- แผนดำเนินงานต้องดำเนินการให้แล้วเสร็จภายใน ๓๐ วัน นับแต่วันที่ประกาศใช้งบประมาณประจำปี งบฯเพิ่มเติม งบฯจากเงินสะสม หรือได้รับแจ้งแผนงาน โครงการจากส่วนราชการ รัฐวิสาหกิจหรือหน่วยงานอื่น ๆ ที่เข้ามาดำเนินการในพื้นที่ของ อบต. ในปีงบประมาณนั้น

- การขยายเวลาจัดทำและการแก้ไขเป็นอำนาจของผู้บริหาร อบต.

## การจัดทำข้อบัญญัติงบประมาณรายจ่ายประจำปี

### ปฏิทินงบประมาณการจัดทำร่างข้อบัญญัติงบประมาณรายจ่ายประจำปีงบประมาณ

ลำดับที่	ขั้นตอน	ผู้รับผิดชอบ
๑	- แต่งตั้งคณะทำงานและแจ้งให้จัดส่งร่างข้อบัญญัติฯ	- งานนโยบายและแผน
๒	- ทุกส่วนราชการจัดส่งร่างข้อบัญญัติฯ และกองคลังจัดส่งข้อมูลรายงานทางการเงิน สถิติ และบทวิเคราะห์ต่าง ๆ เพื่อประกอบการคำนวณขอตั้งงบประมาณ (ร่างฉบับที่ ๑) โดยยึดแผนพัฒนาท้องถิ่นเป็นหลัก	- เจ้าหน้าที่งบประมาณ - ผู้อำนวยการกองทุกกอง - นักวิเคราะห์ฯ
๓	- ประชุมคณะทำงานพิจารณาร่างข้อบัญญัติฯ ฉบับที่ ๑	- เจ้าหน้าที่งบประมาณ - ผู้อำนวยการกองทุกกอง - นักวิเคราะห์ฯ - คณะทำงานกร่างข้อบัญญัติ
๔	- ทุกส่วนราชการจัดส่งร่างข้อบัญญัติฯ และกองคลังจัดส่งข้อมูลรายงานทางการเงิน สถิติ และบทวิเคราะห์ต่าง ๆ เพื่อประกอบการคำนวณขอตั้งงบประมาณ (ร่างฉบับที่ ๒)	- เจ้าหน้าที่งบประมาณ - ผู้อำนวยการกองทุกกอง - นักวิเคราะห์ฯ
๕	- ประชุมคณะทำงานพิจารณาร่างข้อบัญญัติฯ ฉบับที่ ๑	- เจ้าหน้าที่งบประมาณ - ผู้อำนวยการกองทุกกอง - นักวิเคราะห์ฯ - คณะทำงานกร่างข้อบัญญัติ
๖	- ทุกส่วนราชการจัดส่งร่างข้อบัญญัติฯ และกองคลังจัดส่งข้อมูลรายงานทางการเงิน สถิติ และบทวิเคราะห์ต่าง ๆ เพื่อประกอบการคำนวณขอตั้งงบประมาณ (ร่างฉบับที่ ๓)	- เจ้าหน้าที่งบประมาณ - ผู้อำนวยการกองทุกกอง - นักวิเคราะห์ฯ
๗	- นายก อบต. ได้พิจารณาอนุมัติให้ตั้งเงินงบประมาณยอดใดเป็นงบประมาณประจำปี แล้วให้เจ้าหน้าที่งบประมาณรวบรวมและจัดทำเป็นร่างประมาณการรายจ่ายฯ ในระบบ e – Laas เสนอต่อนายก อบต.	- นายก อบต. - เจ้าหน้าที่งบประมาณ - ผู้อำนวยการกองทุกกอง - คณะทำงานกร่างข้อบัญญัติ
๘	- ผู้อำนวยการกองช่างจัดส่งงบประมาณการค่าใช้จ่ายโครงการประเภทก่อสร้าง/ ปรับปรุงสิ่งก่อสร้างให้เจ้าหน้าที่งบประมาณพิจารณา - ผู้อำนวยการกองทุกกองจัดส่งงบประมาณการค่าใช้จ่ายโครงการให้เจ้าหน้าที่งบประมาณพิจารณา	- ผู้อำนวยการกองช่าง - ผู้อำนวยการกองทุกกอง - เจ้าหน้าที่งบประมาณ
๙	- เจ้าหน้าที่งบประมาณทำการพิจารณา ตรวจสอบวิเคราะห์ และแก้ไขงบประมาณขั้นต้นแล้วเสนอต่อผู้บริหาร	- เจ้าหน้าที่งบประมาณ



ลำดับที่	ขั้นตอน	ผู้รับผิดชอบ
๑๐	- นายก อบต. พิจารณาร่างข้อบัญญัติงบประมาณและยื่น ญัตติเสนอต่อ สภา อบต.	- นายก อบต.
๑๑	- สภาท้องถิ่นพิจารณาร่างข้อบัญญัติงบประมาณรายจ่าย ประจำปีงบประมาณ - อบต. จัดให้ประชาชนเข้าร่วมรับฟังการประชุม	- สภาท้องถิ่น
๑๒	- เสนอร่างข้อบัญญัติงบประมาณรายจ่ายประจำปี งบประมาณต่อนายอำเภอ	- ประธานสภาท้องถิ่น
เมื่อ นายอำเภอ อนุมัติ	- ประกาศใช้ข้อบัญญัติงบประมาณฯ และนำเผยแพร่ ในเว็บไซต์ อบต. ภายใน ๓ วันทำการ นับแต่วันที่ ประกาศใช้ โดยประชาสัมพันธ์สื่อเว็บไซต์ ฯลฯ รวมทั้ง ขั้นตอนวิธีการในการที่ประชาชนจะเข้าตรวจสอบดูและ เสนอแนะ หรือแสดงความคิดเห็น ให้ประชาชนทราบอย่าง ทั่วถึง	- เจ้าหน้าที่งบประมาณ - นักวิเคราะห์ฯ - ผู้ที่ได้รับมอบหมาย
	- อบต. รายงานเผยแพร่ข้อบัญญัติฯ ให้อำเภอทราบ ภายใน ๑๕ วัน นับแต่วันสิ้นสุดการประกาศโดยเปิดเผย เพื่อให้ประชาชนทราบ ณ สนนง.	

# การทบทวนแผนพัฒนาท้องถิ่น พ.ศ.2561-2565

ตามระเบียบกระทรวงมหาดไทยว่าด้วยการจัดทำ  
แผนพัฒนาขององค์กรปกครองส่วนท้องถิ่น

START

1



คณะกรรมการพัฒนาท้องถิ่น  
จัดประชุมประชาคมท้องถิ่น  
เพื่อกำหนดแนวทางในการพัฒนา

2



คณะกรรมการสนับสนุน  
การจัดทำแผนจัดทำร่าง  
แผนพัฒนาท้องถิ่น

3



คณะกรรมการพัฒนาท้องถิ่น  
พิจารณาร่างแผนเสนอผู้บริหารท้องถิ่น

4



ผู้บริหารท้องถิ่น  
อนุมัติร่างแผนฯ/ประกาศใช้

5



กรณี อบต. ผู้บริหารท้องถิ่น  
เสนอแผนให้สภาท้องถิ่น  
เห็นชอบก่อนอนุมัติ / ประกาศใช้

6



รับจดหมายด้วยครับ..

แจ้ง คณะกรรมการบริหารจังหวัด  
แบบบูรณาการ นายอำเภอ  
อบจ. สภาท้องถิ่น





# การเพิ่มเติมแผนพัฒนาท้องถิ่น



ข้อ 22 เพื่อประโยชน์ของประชาชน  
การเพิ่มเติมแผนพัฒนาท้องถิ่น  
ให้ อบต. ดำเนินตามขั้นตอนดังนี้

1.

สำนัก/กองที่ต้องการเพิ่มเติมแผนพัฒนาท้องถิ่น จัดทำบันทึก  
เสนอเหตุผลและความจำเป็นต่อผู้บริหารท้องถิ่น พร้อมทั้ง  
ส่งรายละเอียดให้ฝ่ายเลขานุการคณะกรรมการสนับสนุนฯ

2.

คณะกรรมการสนับสนุนฯ จัดทำร่างแผนพัฒนาท้องถิ่นที่เพิ่มเติม  
พร้อมเหตุผลและความจำเป็น เสนอคณะกรรมการพัฒนาท้องถิ่น

3.

คณะกรรมการพัฒนาท้องถิ่นและประชาคมท้องถิ่น  
พิจารณาร่างแผนพัฒนาท้องถิ่นที่เพิ่มเติม

4.

สำหรับ อบต. ให้เสนอร่างแผนพัฒนาท้องถิ่นที่เพิ่มเติม  
ให้สภา อบต. พิจารณาให้ความเห็นชอบ

5.

ผู้บริหารท้องถิ่นประกาศใช้ พร้อมทั้งปิดประกาศโดยเปิดเผย  
ไม่น้อยกว่า 30 วัน นับแต่วันที่ผู้บริหารท้องถิ่นประกาศใช้

6.

แจ้ง สภาท้องถิ่น คณะกรรมการบริหารงานจังหวัด  
แบบบูรณาการ อบจ. อำเภอ หน่วยงานที่เกี่ยวข้อง



# การเปลี่ยนแปลงแผนพัฒนาท้องถิ่น

ข้อ 22/1 การเปลี่ยนแปลงแผนพัฒนาท้องถิ่นให้เป็นอำนาจของคณะกรรมการพัฒนาท้องถิ่น

1.

สำนัก/กองที่ต้องการเปลี่ยนแปลงแผนพัฒนาท้องถิ่น จัดทำบันทึกเสนอเหตุผลและความจำเป็นต่อผู้บริหารท้องถิ่น พร้อมทั้งส่งรายละเอียดให้ฝ่ายเลขานุการคณะกรรมการสนับสนุนฯ

2.

ฝ่ายเลขานุการคณะกรรมการสนับสนุนฯ จัดทำร่างแผนพัฒนาท้องถิ่นที่เปลี่ยนแปลงเสนอคณะกรรมการพัฒนาท้องถิ่น

3.

คณะกรรมการพัฒนาท้องถิ่น พิจารณาร่างแผนพัฒนาท้องถิ่นที่เปลี่ยนแปลง

4.

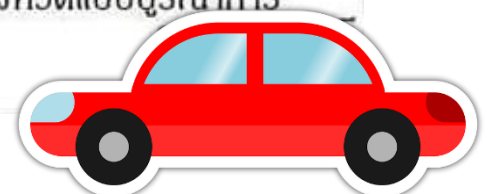
สำหรับ อบต. ให้เสนอร่างแผนพัฒนาท้องถิ่นที่เปลี่ยนแปลงให้สภา อบต. พิจารณาให้ความเห็นชอบ

5.

ผู้บริหารท้องถิ่นประกาศใช้ พร้อมทั้งปิดประกาศโดยเปิดเผย ไม่น้อยกว่า 30 วัน นับแต่วันที่ผู้บริหารท้องถิ่นประกาศใช้

6.

แจ้ง สภาท้องถิ่น คณะกรรมการบริหารงานจังหวัดแบบบูรณาการ อบจ. อำเภอ หน่วยงานที่เกี่ยวข้อง





## การเพิ่มเติมหรือเปลี่ยนแปลงแผนพัฒนาท้องถิ่น ( กรณี อำนาจผู้บริหารท้องถิ่น )

ข้อ 22/2 ในกรณีการเพิ่มเติมหรือเปลี่ยนแปลง  
แผนพัฒนาท้องถิ่นที่เกี่ยวกับโครงการพระราชดำริ  
งานพระราชพิธี รัฐพิธี นโยบายรัฐบาล และนโยบาย  
กระทรวงมหาดไทย ให้เป็นอำนาจของผู้บริหารท้องถิ่น

สำนัก/กองที่ต้องการเพิ่มเติมหรือเปลี่ยนแปลงแผนพัฒนา  
ท้องถิ่น จัดทำบันทึกเสนอต่อผู้บริหารท้องถิ่นพร้อมทั้ง  
ส่งรายละเอียดให้ฝ่ายเลขานุการคณะกรรมการสนับสนุน

1

2

ฝ่ายเลขานุการคณะกรรมการสนับสนุนฯ  
จัดทำร่างแผนพัฒนาท้องถิ่นที่เพิ่มเติมหรือเปลี่ยนแปลง  
เสนอผู้บริหารท้องถิ่น

ผู้บริหารท้องถิ่นพิจารณาร่างแผนพัฒนาท้องถิ่น  
ที่เพิ่มเติมหรือเปลี่ยนแปลง

3

4

สำหรับ อบต. ให้เสนอร่างแผนพัฒนาท้องถิ่นที่  
เพิ่มเติมหรือเปลี่ยนแปลงให้สภา อบต.  
พิจารณาให้ความเห็นชอบ

ผู้บริหารท้องถิ่นประกาศใช้ พร้อมทั้งปิดประกาศ  
โดยเปิดเผยไม่น้อยกว่า 30 วัน นับแต่วันที่ได้รับความ  
เห็นชอบ

5

6

แจ้ง สภาท้องถิ่น คณะกรรมการบริหารงานจังหวัด  
แบบบูรณาการ อบจ. อำเภอ หน่วยงานที่เกี่ยวข้อง





# การแก้ไขแผนพัฒนาท้องถิ่น

## เป็นอำนาจของผู้บริหารท้องถิ่น

### นิยาม

“การแก้ไข” หมายความว่า การแก้ไขข้อผิดพลาด  
ในแผนพัฒนาท้องถิ่นหรือแผนการดำเนินงานให้ถูกต้อง  
โดยไม่ทำให้วัตถุประสงค์และสาระสำคัญเดิมเปลี่ยนแปลงไป

### กรณี 1.

**กรณี 1.** การแก้ไขปีที่จะดำเนินการตามโครงการพัฒนาที่  
ปรากฏในแผนพัฒนาท้องถิ่น ให้เป็นอำนาจของผู้บริหารท้องถิ่น  
(ตามหนังสือ ว 6046 ลงวันที่ 19 ตุลาคม 2561 ข้อ 5)

### กรณี 2.

**กรณี 2.** ผู้บริหารท้องถิ่นมีอำนาจในการแก้ไขแผนพัฒนา  
ท้องถิ่น ตาม “รดาากลาง” แห่ง พรบ.การจัดซื้อจัดจ้างและ  
การบริหารพัสดุภาครัฐ พ.ศ.2560ให้เป็นปัจจุบัน

## ขั้นตอน

### 1.

สำนัก/กองที่ต้องการแก้ไขแผนพัฒนาท้องถิ่น จัดทำบันทึก  
เสนอเหตุผลต่อผู้บริหารท้องถิ่น พร้อมทั้งส่งรายละเอียด  
ให้ฝ่ายเลขานุการคณะกรรมการสนับสนุนฯ

### 2.

ฝ่ายเลขานุการคณะกรรมการสนับสนุนฯ จัดทำบันทึก  
รายละเอียดการแก้ไขแผนพัฒนาท้องถิ่น พร้อมทั้งประกาศ  
เสนอผู้บริหารท้องถิ่น

### 3.

ผู้บริหารท้องถิ่นพิจารณาให้ความเห็นชอบ ปิดประกาศ  
โดยเปิดเผยไม่น้อยกว่า 30 วัน นับแต่วันที่ผู้บริหารท้องถิ่น  
เห็นชอบ

### 4.

แจ้งสภาท้องถิ่น อำเภอและจังหวัดทราบ



## การแต่งตั้งคณะกรรมการติดตามและประเมินผลแผน

### ขั้นตอนการแต่งตั้งคณะกรรมการติดตามและประเมินผลแผน

มีรายละเอียดขั้นตอนดำเนินการ ดังนี้

๑. บันทึกข้อความเปิดเรื่องให้ผู้บริหารท้องถิ่นทราบ
๒. คัดเลือกคณะกรรมการที่มาจากสภาท้องถิ่น
๓. คัดเลือกคณะกรรมการจากเวทีประชาคม
๔. ผู้บริหารท้องถิ่นคัดเลือกผู้ทรงคุณวุฒิ/ หัวหน้าหน่วยงานที่เกี่ยวข้อง (หนังสือสอบถามหัวหน้าส่วนราชการ และตอบรับ หนังสือสอบถามผู้ทรงคุณวุฒิและตอบรับ)
๕. คัดเลือกตัวแทนจากหัวหน้าส่วนการบริหาร (หนังสือเชิญประชุมรายงานการประชุมหนังสือแจ้งผลการประชุม)
๖. จัดทำคำสั่งแต่งตั้ง
๗. แจ้งคำสั่ง/เชิญประชุมเพื่อคัดเลือกประธาน/เลขานุการ
๘. ประชุมเพื่อพิจารณาคัดเลือกประธาน/เลขานุการ
๙. ประชุมเพื่อกำหนดหลักเกณฑ์ในการติดตามและประเมินผล

## การแต่งตั้งคณะกรรมการสนับสนุนการจัดทำแผนพัฒนาท้องถิ่น

### ขั้นตอนการแต่งตั้งคณะกรรมการสนับสนุนการจัดทำแผนพัฒนาท้องถิ่น

มีรายละเอียดขั้นตอนดำเนินการ ดังนี้

๑. บันทึกเสนอความเห็นแต่งตั้งกรรมการสนับสนุน
๒. ส่งหนังสือแจ้งให้คณะกรรมการที่มาจากตำแหน่งทราบก่อนแต่งตั้ง
๓. บันทึกเสนอความเห็นแต่งตั้งคณะกรรมการ
๔. ผู้บริหารท้องถิ่นแต่งตั้งคณะกรรมการ ในคำสั่งแต่งตั้ง
๕. แจ้งให้คณะกรรมการสนับสนุนการจัดทำแผนพัฒนาท้องถิ่นทราบ



## การแต่งตั้งคณะกรรมการพัฒนาท้องถิ่น

### ขั้นตอนการแต่งตั้งคณะกรรมการพัฒนาท้องถิ่น

๑. จัดทำบันทึกข้อความเสนอผู้บังคับบัญชา
๒. แจ้งคณะกรรมการที่มาจากตำแหน่งทราบ
๓. สรรหาคณะกรรมการที่มาจากสภา
๔. สรรหาคณะกรรมการที่มาจากประชาคม
๕. สรรหาคณะกรรมการที่ผู้บริหารท้องถิ่นคัดเลือก (หนังสือสอบถามผู้ทรงคุณวุฒิ, ผู้แทนส่วนราชการ / ตอบรับ)
๖. บันทึกเสนอคำสั่งแต่งตั้งคณะกรรมการ
๗. แจ้งคำสั่งให้คณะกรรมการทราบ (คณะกรรมการจากสภา, ประชาคม, ผู้ทรงคุณวุฒิ/หัวหน้าส่วนราชการ)